



najaar 2020

NIEUWSBRIEF

Landschapsbeheer Flevoland

Sneeuwstorm werd fazanten noodlottig

Vorig jaar is een groep vrijwilligers van Landschapsbeheer gestart met het interviewen van polderpioniers in Zeewolde. Het project vordert gestaag en er komen steeds meer leuke verhalen uit de beginperiode van dit deel van Flevoland. Zoals dit fragment uit het interview van Tienke Drost met de heer van der Kaa, de eerste jachtopziener van Zuidelijk Flevoland.

“En ja, later, en toen we hier kwamen, ja, ik heb het vaak verteld, het was eigenlijk maagdelijk. Het was zó mooi hier allemaal. Als ik terugdenk, denk ik: jongens, hadden ze het maar nooit volgebouwd. Maar goed, dat is moeilijk gezegd maar het is wel zo. En ja, toen kwam er veel wild. Ja logisch.



Er zaten geen ziektes. Er was niks. Ja, dan wemelde het ervan: fazanten, je had.... Er zijn wel jaren geweest dan schoten we achtduizend fazanten.

T. Achtduizend?!

J. Achtduizend. Nee achttienduizend. Oh sorry.

T. Achttienduizend....!?

J. Ik heb het op papier staan. Anders had ik het ook niet geweten. Dus kun je nagaan wat er was. En ze zijn er nou niet meer.

T. Nee. Geen één.

J. Eh, nee. Komt dat door bejaging? Nee. Komt het door de roofvogels? Nee, waarom dan? De vos? Nee, dat is met een grote klap gegaan. Er was een sneeuwstorm. Die fazanten gingen allemaal onder in de sloten zitten. Ja, en toen kwam die sneeuwstorm en die maakte die kavelsloten helemaal vol. En dat was nog niet zo erg want in die sneeuw gaan ze niet dood. Maar toen kwam er na een dag of tien een ijslaag overheen. IJzel. En later is dat ingezakt en lagen ze dood onderin. Dat heb de grootste klap gegeven. Dus, zo moet je dat zien.

T. Dat is wel heel interessant eigenlijk, want je bent altijd geneigd om jan-en-alleman de schuld te geven, dat ze er niet meer zijn.



Dit project ontvangt een bijdrage uit het Europees Landbouwfonds voor Plattelandsontwikkeling. Europa investeert in zijn platteland



Maak Grijs Groener

Steden, asfalt, stoeptegels, CO2 uitstoot; mensen maken de wereld steeds grijzer. Dat is niet alleen heel saai, dat is ook niet goed voor onze biodiversiteit.

Biodiversiteit gaat niet alleen over planten en dieren, het gaat ook over voedselproductie, schoon water en over jou.

Maak daarom grijs groener. Kijk voor tips voor jouw bijdrage aan het herstel van biodiversiteitsherstel op pagina 6.

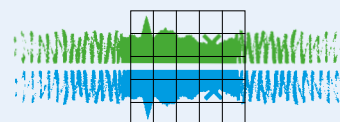
wij maken grijs



Je eigen kennis vergroten?

Biodiversiteit in eigen omgeving

We bieden een aantal extra interactieve online lezingen aan over diverse dier- en plantensoorten en tips wat je zelf in je eigen woonomgeving kunt doen om de biodiversiteit te vergroten. We zien je aanmelding voor de lezingen op dinsdag 24 november en/of 8 en 15 december graag tegemoet. Kijk voor de onderwerpen op onze website. Daar kunnen geïnteresseerden zich ook aanmelden.



Landschapsbeheer Flevoland
Zorg voor ons landschap



Groene leerlingen willen wel vaker naar buiten



“We vinden het heerlijk om met de kinderen naar buiten te gaan” vertelt Christa Lootens. “Juist ook onder schooltijd, daarom hebben we samen met de leerlingen en Landschapsbeheer onze schooltuin opnieuw ingericht”.

Christa is leerkracht bij ‘In de Lichtkring’ in Zeewolde, een basisschool die enthousiast meedoet met de Groene leerling. “Op school zitten we veel binnen en het is goed om ook buiten te leren, zo geef je ruimte aan de verschillende talenten van de kinderen.”

In de schooltuin zijn een aantal minituintjes aangelegd, ook staan er veel fruitbomen waardoor de cyclus van de seizoenen en het groeien van het fruit goed te volgen is. “Naast het werken in de schooltuin, mogen kinderen ook buiten hun schoolwerk maken. Hiervoor hebben we twee prachtige tafels gekregen vanuit het project ‘De Groene Leerling’. Af en toe gaan we met de hele groep naar buiten voor een opdracht” gaat Christa verder. “Dat zou ik nog wel vaker willen. Naast dat een buitenles gewoon erg leuk kan zijn, zitten de kinderen vervolgens weer geconcentreerder in het lokaal.

Buitenlessen zijn voor alle leeftijden mogelijk” vindt ze. “Ook taal en rekenlessen. Wanneer kinderen buiten iets van de lesstof hebben geleerd, door te doen (actief!), dan zullen ze dit beter onthouden. Ik ben nog geen kinderen tegengekomen die het niet leuk vinden. Wel loop ik er soms tegen-

aan dat kinderen ook hele andere dingen leren, dan ik van tevoren bedacht had” lacht ze. “Dat vind ik alleen maar winst! Met ‘De Groene leerling’ ga je ook verder dan de school. Onze kinderen gaan gewaapend met helm en zaag aan de slag in het Gronddepot hier in Zeewolde. Daarmee geven we het goede voorbeeld en zijn we ook voor de maatschappij goed bezig. De kinderen zijn zelf erg enthousiast. Wat hen betreft mag het wel vaker. Dat vind ik ook heel gaaf, dat je de kinderen leert dat het tof is om in de natuur bezig te zijn. Naast de zaakvakken die aangeboden worden, is er ook meer interesse ontstaan voor de natuur. Dat juich ik toe, in de natuur kun je je verwonderen over hoe prachtig alles is. Dat wil ik graag aan de kinderen over brengen.”

Volgens deze leerkracht is meedoen aan De Groene Leerling dus een absolute aanrader, voor iedereen die verder wil kijken dan de leerboeken! In de Noordoostpolder is er nog ruimte voor enkele scholen om mee te doen. Meer info via Arda van der Lee, vanderlee@landschapsbeheer.net



Dit project ontvangt een bijdrage uit het Europees Landbouwfonds voor Plattelandsontwikkeling. Europa investeert in zijn platteland

Weidevogelseizoen 2020

Afgelopen broedseizoen hebben ruim 70 vrijwilligers en bijna 300 boeren hun best gedaan om weidevogels te helpen. De vrijwilligers vonden en markeerden dit voorjaar 546 nesten. Daardoor konden agrariërs tijdens hun werkzaamheden 245 nesten beschermen door ze tijdelijk te verplaatsen of er omheen te werken. Zo kregen de eieren van deze nesten de kans om uit te komen.

Uit de eerste tellingen lijkt het dat 2020 een matig jaar voor de weidevogels is geworden. Van ruim 400 van de gevonden nesten weten we het resultaat: slechts de helft is uitgekomen. Zeker 100 nesten werden gepreedeerd en helaas werden er tijdens werkzaamheden toch ook een aantal nesten over het hoofd gezien. Zo'n 40 nesten werden voortijdig verlaten door de oudervogels.



Met extra zorg kijken we naar de resultaten dit jaar van de kievit, de meest voorkomende en opvallende weidevogel. De populatie lijkt meer dan gehalveerd. Kieviten broeden graag bij elkaar in de buurt, om met elkaar belagers te kunnen verjagen. Maar door deze concentratie van nesten zijn ze kwetsbaar geworden bij afnemende aantallen en toenemende predatie, een effect wat de laatste jaren sterker zichtbaar wordt.



Ecologische bermen in de NOP

Een aantal bermen aan de buitenwegen in de oostrand van de Noordoostpolder zijn zo jaar geleden afgeplagd om de oorspronkelijke schrale bodem te herstellen. Al snel resulteerde dit, samen met het juiste beheer, in een grote variatie aan wilde planten, waaronder allerlei zeldzame soorten. Al die jaren beheert de Gemeente Noordoostpolder die bermen ecologisch. Dat betekent eind juni/begin juli en in september maaien en afvoeren van het maaisel.

Afgelopen zomer heeft Landschapsbeheer samen met 2 vrijwilligers deze bermen op verzoek van de gemeente weer geïnventariseerd. Het veldwerk is net afgerond en de gegevens worden nu geanalyseerd. De eerste indruk is dat het gevoerde beheer effectief is. De bijzondere soorten weten zich te handhaven en breiden zich in sommige stukken sterk uit. De bermen vallen al jaren op door de duizenden orchideeën en zien ze geel van ratelaar. Maar bij goed speuren blijkt ook het piepkleine geelhartje er in grote aantallen te groeien. Ook sierlijke vetmuur, nog zo'n klein plantje, voelt zich er prima thuis. De bermen in de oostrand zijn met deze soortenrijkdom een echte natuurparel. En dat tussen de intensieve landbouwpercelen in.



Geelhartje

Delen van de berm waar veel bijzondere soorten groeien, worden vóór de maaibeurt door vrijwilligers van Landschapsbeheer afgezet met linten. Voordeel: die planten kunnen zaad zetten en vlinders, wilde bijen en andere insecten kunnen in de berm nectar, stuifmeel en schuilplekken blijven vinden. Doordat er meer insecten voorkomen, is er ook weer meer voedsel voor vogels.



Een gezonde poel heeft onderhoud nodig

Poelen zijn belangrijk als leefgebied van kikkers, padden, salamanders, libellen en waterplanten. Op ondergedoken waterplanten zetten salamanders hun eitjes af. Padden slingeren hun eisnoeren tussen de verticale stengels van riet en waterweegbree. De larven van libellen en waterjuffers kruipen langs deze verticale stengels omhoog om aan de laatste fase van hun bestaan te beginnen.

Wanneer een poel niet wordt beheerd, vult de poel zich langzaam maar zeker met riet en waterplanten. Op een gegeven moment groeit er zó veel, dat er geen open water meer is. De variatie in flora en fauna verarmt daardoor. Tijd dus om de poel te schonen. Want wil een poel van betekenis blijven als voortplantingsplek, dan moet er tenminste 50% open water zijn. September en oktober zijn de beste maanden voor het scho-

nen van de poel. Kleinere poelen zijn goed met handkracht schoon te maken met een sloothak, hark en baggerbeugel. Op onze website kunt u gratis de folder *Poelen in Flevoland - Noodzaak tot onderhoud* downloaden of bestellen.





Vlinders profiteren ook in de winter van juist maai-beheer



Vlinders hebben tal van strategieën om hun levenscyclus te realiseren. Vooral de overwintering verschilt sterk per soort. De ene overwintert als ei, de ander als rups en weer anderen als volwassen vlinder. Dat het grasland- en bermbeheer dus grote invloed heeft op vlinders is evident. Reden om, vanuit de vlinders bezien, te adviseren om tijdens het maaien (ook in het najaar) 10-15% van het te maaien oppervlak te sparen. Hierin kunnen de eieren, rupsen of vlinders dan overleven. Maaien moet wel, want zonder maaien (en afvoeren) verrijkt het gebied en verandert het uiteindelijk in bos. In Flevoland komt het meestal neer op 2x per jaar maaien.

Maaien met de zeis is goed voor vlinders. Dat werd dit jaar in het Oostrandpark bevestigd door de vlinderinventarisatie van het grasland dat de vrijwilligers de afgelopen jaren met de zeis hebben gemaaid. Onze stagiair Jeroen Hazen constateerde dat het veldje naast de poel een

belangrijke foerageerplek blijkt te zijn voor minstens 10 vlindersoorten, waaronder Icarusblauwtje en bont zandoogje. Gewone brunel, rolklaver, heelblaadje, kattenstaart en de verschillende ooievaarsbekken trekken veel vlinders aan, waaronder typische graslandvlinders. Deze kruiden, net als de hier uitbundig bloeiende rietorchis, profiteren van het maaien en afvoeren van de hoge grassen. Oranjetipje, klein koolwitje en de citroenvlinder zijn hier zelfs parend gezien, extra reden om een deel van de begroeiing te laten staan, waar ze mogelijk hun eitjes op hebben afgezet.

Tijdens het maaien is het eenvoudig om stukken over te slaan of zelfs individuele planten te sparen. Zeker ook belangrijk aan het eind van het groeiseizoen, als veel vlinders inmiddels hun overwinteringsplekken hebben opgezocht. Een extra reden om vooral te maaien met een zeis. Snel, milieuvriendelijk, goed voor de conditie en dus ook goed voor de biodiversiteit aan vlinders. Wat wil een mens nog meer?



Leuke waarnemingen in het oude Gronddepot

Al lange tijd hoopten we dat een boomarter zou opdruken in het Gronddepot in Zeewolde. En nu is hij daar gezien, dankzij een wildcamera in een particuliere tuin is dit schuwe dier betrapt.

“Wie een boomarter ziet, heeft geluk” vertelt Lodewijk van Kemenade, medewerker van Landschapsbeheer. “Deze schuwe bosbewoner komt inmiddels in alle grote bosgebieden in Flevoland voor. Hoe leuk is het dan dat hij ook het Gronddepot heeft gevonden, wat toch eigenlijk maar een klein stukje bos is. Dat is bijzonder.”

De boomarter is voornamelijk in de schemering of 's nachts actief. In de zomer laten ze zich ook wel overdag zien. Meestal is dat een moeder met haar jongen. Ze zijn zeer behendig en klimmen lenig in bomen. Ze kunnen van boom naar boom tot wel vier meter ver springen. In hun woongebied hebben boomarters meerdere holen. Ze gebruiken meestal een holle boom of een verlaten nest zoals een duiven- of kraaiennest. Ook maken ze gebruik van grote nestkasten.

Eerder dit jaar vonden de vrijwilligers tijdens het maaien ook meerdere nestjes van de dwergmuis, hangend aan rietstengels en in de vlechtheg. Een heel sierlijk muisje dat als een soort mini-aapje door struiken en riet klautert. Hun nestjes worden gemaakt van in elkaar geweven grassprietten. Deze grassprietten worden dun gerafeld en blijven deels aan de stengels vastzitten, waardoor ze lang groen blijven. Daardoor is het nest goed gecamoufleerd in de vegetatie.

“Het is een bevestiging voor het werk dat we hier samen met vrijwilligers doen. Het oude Gronddepot is een stukje stadsnatuur met echte natuurwaarde. In het grootste deel van het gronddepot mag de natuur haar gang gaan. Door dit kleinschalige beheer houdt het gebied een afwisseling van bosschages en open plekken” legt Lodewijk uit. “Zo wordt het een plek waar dieren en (bijzondere) planten zich thuis voelen. Natuurlijk allerlei vogels, af en toe een vos, dwergmuizen en nu dus ook een boomarter” besluit hij enthousiast. “Terwijl ook de bewoners dit stukje natuur aan de rand van Zeewolde weten te vinden, er wordt veel gewandeld en gespeeld.”



Bomen voor kippen

“Het werkt wel” vertelt JanPieter Smid, “ik zie dat de kippen op dagen met felle zon de schaduw opzoeken van de bomen en struiken op mijn bedrijf. En op echt warme dagen kiezen ze ervoor om pas ’s avonds naar buiten te gaan. Ze houden gewoon niet van felle zon”.

Jan Pieter is in 2017 van een gangbare naar een biologische kippenbedrijf overgeschakeld. “De stal moest worden uitgebreid, ”legt hij uit, “biologische kippen moeten wettelijk namelijk meer ruimte hebben. De oude erfsingel moest daarvoor wijken. Van de Gemeente Zeewolde moest er nieuwe beplanting rondom de stal komen, met inheemse bomen en struiken. Landschapsbeheer heeft daar toen advies over gegeven. Deze singel met grote bomen en struiken vlakbij de stal geeft de kippen nu schaduw. Maar als biologische kippenboer ben ik verplicht om nog extra beschutting aan te planten voor mijn 18.000 legkippen. Op de kavel waar de kippen vrij kunnen rondscharrelen staan daarom 6 lange rijen wilgenstruiken. Bijkomend voor

deel van de hoge beplanting is dat roofvogels, zoals de buizerd, nu ook wat minder vaak een kip pakken als prooi. Maar ik kan nog wel wat meer beplanting gebruiken,” besluit hij. “Vandaar dat ik me

deze zomer bij Landschapsbeheer heb aangemeld voor ‘Bomen voor koeien’. Een medewerker is al langs geweest en heeft een plannetje gemaakt voor extra aanplant dit najaar of winter.”

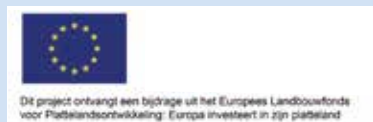


Hulp bij herstel erfsingel

“Ik heb eigenlijk totaal geen idee hoe ik mijn erfsingel het beste in kan richten” is een veelgehoorde opmerking van deelnemers aan het boerenervenproject van Landschapsbeheer Flevoland. Sinds vorig jaar draait dit project weer met als doel eigenaren van (voormalig) boerenerven te voorzien van een degelijk advies over onderhoud en herstel van erfsingels.

Samen met een medewerker van Landschapsbeheer wordt er een plan gemaakt om de singel op een juiste wijze aan te pakken. Dit kan variëren van een simpel snoei-advies zijn, tot een uitgebreid advies voor de aanplant van nieuwe inheemse bomen en struiken. Op deze manier kan binnen enkele jaren de erfsingel hersteld worden. Vanzelfsprekend wordt er een variatie in soorten aangebracht zodat de beplanting op termijn weer van grote meerwaarde is voor insecten, vogels en kleine zoogdieren. Op dit moment is er nog voldoende ruimte voor nieuwe deelnemers. Wilt u uw erfsingel aanpakken komende winter?

Neem dan contact op met Rudy Brummelman, 06-27437823 of brummelman@landschapsbeheer.net. Meer informatie vindt u ook op onze website.





Biodiversiteit in je achtertuin

Natuurwerkdag 7 november

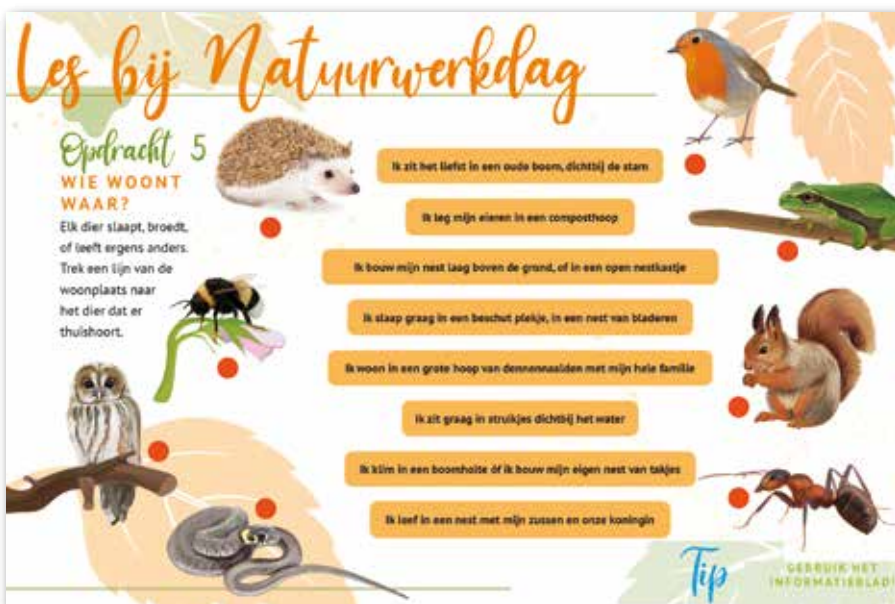
We keken er naar uit, naar de speciale 20e editie van de Natuurwerkdag begin november. We hoopten op een record aantal deelnemers en veel nieuwe mensen. Helaas kunnen we onze plannen dit jaar niet waarmaken en annuleren we de Natuurwerkdag 2020. In afwachting van betere tijden kijken we uit naar de 21-ste editie in 2021.

Maar we laten de natuurwerkdag dit jaar toch niet ongemerkt voorbij gaan. Op zaterdag 7 november vragen we mensen om zelf iets te doen voor biodiversiteit in eigen tuin, een buurttuin of in het groen in de straat. Plant bv. (biologische) bollen, maak een rommelhoekje met takkenril of oude stammetjes, bouw een egelhuisje of vleermuizenkast, maak je tuin op insectvriendelijke manier winterklaar, plant een inheemse boom of struik. Kijk op natuurwerkdag.nl wat je zelf eenvoudig kunt doen.

Naar buiten met de (klein)kinderen

Veel kinderen zijn dol op dieren: hun eigen huisdieren, op de kinderboerderij en in de dierentuin. Maar, zijn ze zich ook bewust van alle interessante dieren die gewoon hier in onze natuur rondlopen, kruipen en vliegen? Tijdens een boswandeling zou je namelijk zo maar een eekhoorn of bosmier tegen kunnen komen. Sommige dieren komen ook onze tuinen in. Het roodborstje, de hommeltje en de egel bijvoorbeeld. Een bosuil zie je niet zo snel, maar zou je 's avonds laat wel kunnen horen roepen.

Speciaal voor de Natuurwerkdag is er een lespakket gemaakt over de meest voorkomende bosdieren in Nederland, over hun rol in grotere ecosystemen en over het belang van biodiversiteit. Tenslotte krijgen de kinderen aanwijzingen over wat zij zelf kunnen doen om de dieren en de biodiversiteit een handje te helpen. Leuk als je leerkracht bent, maar ook leuk voor (groot)ouders om op 7 november samen te doen.



Je vindt het materiaal op natuurwerkdag.nl/educatie.

Agenda

Activiteiten herfst/winter 2020 - 2021

De maatregelen rond het Corona virus zijn aan veranderingen onderhevig. Dat heeft tot gevolg dat onze agenda onzekerheden heeft. Het is goed mogelijk dat activiteiten toch niet door kunnen gaan, of dat er een maximum aantal deelnemers gesteld wordt. U wordt dan ook gevraagd om u op te geven voor de activiteiten zodat we een week van tevoren bericht kunnen sturen of de activiteit doorgaat en of er nog beperkingen zijn. Houd ook onze website in de gaten.

De actuele agenda op onze website vindt u gemakkelijk via deze QRcode.



Uitgebreide informatie vindt u via www.landschapsbeheerflevoland.nl/agenda. of bij de contactpersoon die wordt genoemd. Aanmelden verplicht. Dit kan per mail of telefonisch bij Landschapsbeheer Flevoland: (0320) 294939.

Heel Flevoland

Beverburchten spotten

Op za. 6 maart om 13.00u. beverburchten zoeken omgeving Trekvogel Almere. Opgave bij reinhold@landschapsbeheer.net Ook als je zelfstandig een ander deel van Flevoland wilt onderzoeken.

Speuren naar ottersporen

Om ervaring op te doen met het speuren naar ottersporen een excursie naar het Roggebotzand. Excursie is vooral bedoeld voor mensen die hierna zelfstandig in het veld verder willen met het zoeken naar sporen. Za 12 december 13.00 uur kantoor Landschapsbeheer of 13.45 uur bij Roggebotzand (openbare P-plaats naast Hans en Grietje, Roggebotweg 21). Aanmelden bij reinhold@landschapsbeheer.net

Oostelijk Flevoland

Biddinghuizen Eiland/dorpsbos

Natuurlijk, kleinschalig beheer op het natuureiland en in het dorpsbos op do. 19 nov, 17 dec, 21 jan en 18 feb van 13 - 16u. Informatie en aanmelden bij kemenade@landschapsbeheer.net

Dronten Van Veldhuizenbos

Natuurlijk, kleinschalig beheer in het dorpsbos op dinsdag 10 nov, 8 dec, 11 jan, 8 feb en 2 maart van 13.00 tot 16.00u. Informatie en aanmelden bij nagel@landschapsbeheer.net



Lelystad Bergbos

Za 14 nov, 12 dec, 9 jan, 13 feb en 13 mrt. Informatie en aanmelden bij Landschapsbeheer_flevoland@landschapsbeheer.net of bergboslelystad@gmail.com

Lelystad Kwelstrook Batavia

Op zaterdagochtend 7 nov, 5 dec, 2 jan, 6 feb en 6 maart kleinschalige beheerwerkzaamheden. Informatie en aanmelden bij Dick Luijendijk 06-30405561 of dickluijendijk47@gmail.com

Lelystad Oostrandpark

Op 7 november een werkdag in het Oostrandpark. Start om 14.00 uur en opgeven via inekevanwestrienen@gmail.com

Swifterbant Dorpsbos

Kleinschalige beheerwerkzaamheden op ma 16 nov, 21 dec, 18 jan, 15 feb en 15 mrt van 13 - 16u. Informatie en aanmelden bij kemenade@landschapsbeheer.net

Zuidelijk Flevoland

Vroege Vogelbos, Almere

Natuurlijk, kleinschalig beheer op vrijdag 13 nov, 11 dec en 5 feb en op zaterdag 9 jan. Informatie en aanmelden bij kemenade@landschapsbeheer.net

Zeewolde voormalig gronddepot

Kleinschalig natuurbeheer op zaterdagochtend 7 nov en 6 feb. Informatie en aanmelden bij kemenade@landschapsbeheer.net



Zorg voor ons landschap

DAT DOEN WE SAMEN

Cursussen en excursies 2020-2021

Webinar Behoud Groen Erfgoed

Dit webinar op woensdag 11 november, georganiseerd door de Rijksdienst voor het Cultureel Erfgoed samen met o.a. Landschapsbeheer gaat over instandhouding van bedreigde populaties wilde bomen en struiken.

U bent van harte uitgenodigd hieraan online deel te nemen. De staat van de inheemse bomen en struiken in Nederland is ronduit zorgwekkend. De helft van de soorten is zeldzaam en in hun voortbestaan bedreigd. Toch wordt dit nauwelijks opgemerkt. Met dit symposium willen we de aandacht vestigen op de problemen, maar vooral ook de oplossingen in kaart brengen. Een eerder symposium in januari trok veel belangstelling. Meer informatie vindt u op onze website, ook hoe u zich kunt aanmelden.

Maak Grijs Groener

Een bijdrage leveren aan het herstel van de biodiversiteit kan op allerlei manieren. Gewoon in de achtertuin of door het juist groter aanpakken door in de straat of buurt aan de slag te gaan. Plannen maken kan nu al! Een greep uit de vele mogelijkheden:

- Gebruik geen onkruidverdelger in je tuin, maar trek onkruid het liefst met de hand uit of gebruik een borstel.
- Hang een nestkastje voor vleermuizen of een insectenhotel voor bijen en insecten op.
- Maak van je tuinafval een composthoop.
- Plant inheemse planten en bloemen in gazons of perkjes bij je in de straat of buurt.
- Bedrijven en burgers kunnen groene daken aanleggen en gemeenten kunnen openbare ruimtes biodiverser maken.
- Leg een natuurlijk bosje aan: vogels, bijen, kleine zoogdieren en mensen zijn er blij mee.

Kijk voor nog meer tips op www.maakgrijsgroener.nl.

Je eigen kennis vergroten?

Op de website "*Leer je groen*" staan inmiddels veel interessante cursussen die je zelf in je eigen tijd kunt volgen. Zo staat er informatie over veilig werken met handgereedschap, bijen en bijvriendelijk beheer, hoogstamfruitboomgaarden en Lyme & processierups.

Om je op leerjegoen.nl aan te melden, kies je 'vrijwilliger van Landschapsbeheer' en je kan direct beginnen.



Cursus fruitbomen snoeien

In de Noordoostpolder op dinsdagavond 17 en 24 nov. De praktijklessen vinden plaats op zaterdagochtend 28 nov. en 5 dec. Bij voldoende deelname is er in februari 2021 nog een snoeicursus. Aanmelden bij brummelman@landschapsbeheer.net.

Online lezing biodiversiteit

Kijk voor alle informatie op landschapsbeheerflevoland.nl Op di.avond 24 nov, 8 en 15 dec. Aanmelden noodzakelijk.

Gereedschapsonderhoud op aanvraag

Nu het zaagseizoen weer begint: begeleiding bij herstellen gereedschap in onze werkschuur. Speciaal voor zelfstandige groepen met eigen of gereedschap in uitleen voor max. 2 personen. Bel en maak een afspraak bij Petra Borsch, borsch@landschapsbeheer.net of via (0320) 294937.



Goed jaar voor de torenvalk



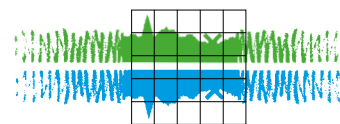
De torenvalk is één van de roofvogels die op de rode lijst staat. Gelukkig laten de cijfers in de Noordoostpolder dat niet zien. Een aantal torenvalkpaartjes broedt in speciale nestkasten. Dankzij het persbericht dit voorjaar hebben we 24 nieuwe geschikte locaties gevonden om een nestkast op te hangen. Dit betreft ook locaties in Flevoland.

Tellingen van de Werkgroep Roofvogels Noordoostpolder laten zien dat 2020 een heel goed jaar was voor de torenvalk met geregeld 6 of 7 eieren per broedsel. Alleen al in de NOP zijn er 110 nesten gevonden met in totaal 553 eieren, waarvan 431 zijn uitgekomen. Soms gaat al tijdens de eileg een legsel verloren.

Vaak door predatie van marterachtigen, maar ook kraaien verstoren wel eens een nest. Dan vallen er nog jongen af tijdens het opgroeien. En eenmaal uitgevlogen, halen de meeste jongen hun eerste levensjaar ook niet. Vaak worden ze langs de snelwegen gevonden, als verkeersslachtoffer.

Om de verspreiding van de jongen over het land te kunnen monitoren worden ze indien mogelijk geringd. Bij 53 nesten is dat gelukt. Terugmeldingen zijn zeer waardevol. Dus vindt u een dode roofvogel, maak dan een foto en laat het de Roofvogelwerkgroep of Landschapsbeheer Flevoland weten. Zeker als er een ring om de poot zit.

We gaan duimen dat ook 2021 zeker net zo succesvol gaat verlopen.



Landschapsbeheer Flevoland
Zorg voor ons landschap

RI&E

Dit staat voor Risico Inventarisatie en Evaluatie. Elk bedrijf, ongeacht de grootte, is verplicht om deze te maken en actueel te houden volgens de Arbowet. Deze wet wordt door sommigen gezien als een sta in de weg tijdens het werk, maar is juist bedoeld om werknemers te beschermen.

De wet verplicht de werkgever om alles te doen om ongelukken te voorkomen en geldt ook voor vrijwilligers, omstanders en bezoekers. Met de RI&E wordt bepaald hoe groot de risico's zijn bij verschillende handelingen en er wordt nagedacht hoe je deze risico's zo aanvaardbaar mogelijk kunt maken. Dit jaar wordt de RI&E aangepast en wanneer deze klaar is, wordt u als vrijwilliger bijgepraat. Over risico's die voor kunnen komen bij de werkzaamheden



en hoe we deze zo klein mogelijk kunnen maken. Wij hopen daarmee weer een stap verder te komen met veilig werken.



foto Petra Borsch



Zorg voor ons landschap
DAT DOEN WE SAMEN

Colofon

Wilt u naar aanleiding van deze nieuwsbrief reageren? U kunt ons bellen, schrijven of mailen.

Deze nieuwsbrief verschijnt 3 keer per jaar en is een uitgave van:

Landschapsbeheer Flevoland
Botter 14-03, 8232 JP Lelystad
Tel. (0320) 294939

Flevoland@landschapsbeheer.net
www.landschapsbeheerflevoland.nl

@LBFlevoland

@landschapsbeheerflevoland

@landschapsbeheer_flevoland

Samenstelling/foto's
medewerkers Landschapsbeheer Flevoland

Eindredactie

Arda van der Lee

Ontwerp en lay-out

Ruitervorm

Oplage

2700 stuks

Onze sponsors



Eijkelkamp
Soil & Water

Netl

Landschapsbeheer Flevoland maakt zich sterk voor behoud, beheer en ontwikkeling van natuur en landschap buiten de eigenlijke natuurgebieden. Ons werk wordt mede mogelijk gemaakt door bijdragen van de Europese Commissie, de Provincie Flevoland, de Flevolandse gemeenten en de Nationale Postcode Loterij.