



voorjaar 2021

# NIEUWSBRIEF

## Landschapsbeheer Flevoland

### Kleine marterachtigen in Flevoland

**Kleine marterachtigen, zoals wezel, hermelijn en bunzing vormen een onderbelichte groep zoogdieren vanwege hun heimelijke leefwijze. Deze kleinste, inheemse roofdieren hebben veel natuurlijke vijanden en hebben daarom een leefgebied nodig met veel schuilplekken. Mede daarom is er weinig bekend over hun wel en wee in het moderne Nederlandse cultuur- en natuurlandschap.**

Landschapsbeheer gaat dit jaar onderzoek doen naar deze kleine marterachtigen. Met een speciale cameraval, 'struikrover' genaamd, gaan we proberen hen in beeld te krijgen. En stagiaires gaan het voorkomen van mogelijke prooidieren onderzoeken.



#### Waarnemingen gezocht!

Daarnaast roepen wij iedereen op om waarnemingen in te voeren op [Waarneming.nl](http://Waarneming.nl) of te melden via de mail aan Rebecca Wielink ([wielink@landschapsbeheer.net](mailto:wielink@landschapsbeheer.net)). Ook historische waarnemingen zijn interessant om te zien hoe de populaties zich ontwikkelen door de tijd heen.

#### Wezel

In Flevoland komt de wezel voor in allerlei biotopen; met name ruigere terreinen lijken in trek. Maar deze soort komt in Flevoland mogelijk zelfs voor in (stads)tuinen. De wezel leeft hoofdzakelijk van muizen. Continu jaagt hij holtes of holletjes af. Door het laten liggen van takkenbossen en steenhopen en door het behouden van 'rommelhoekjes' kan de wezel geholpen worden.

#### Hermelijn

De hermelijn wordt waarschijnlijk steeds meer verdrongen naar 'natte' natuurterreinen. Hij eet voornamelijk kleine zoogdieren, zoals muizen, ratten en konijnen. Zelfs prooiën groter dan hemzelf zijn niet veilig. Met een beet in de nek overmeestert hij zijn prooi.

#### Bunzing

De bunzing is vooral 's nachts actief. Hij houdt van een kleinschalig landschap met veel schuilmogelijkheden en met water in de buurt. Uit onderzoek met wildcamera's in 2016 bleek dat de bunzing in één op de drie tuinen met vijver in Lelystad rondscharrelt. Mogelijk speelt concurrentie met de steenmarter in andere dorpen en steden een rol. In Lelystad is de steenmarter beperkt aanwezig, maar wel in opkomst.



Bunzing, foto Petra Borsch

Dit project wordt mede mogelijk gemaakt door het Prins Bernhard Cultuurfonds Flevoland.



### Bijdrage aan bescherming natuur en landschap

Wij zijn erg blij om te kunnen melden dat de samenwerking met de Postcode Loterij ook de komende vijf jaar doorgaat. Landschapsbeheer Flevoland ontvangt, net als de andere provinciale Landschapsbeheerorganisaties en Landschappen, jaarlijks een bijdrage om samen met vele vrijwilligers aan de bescherming van natuur en landschap en het behoud van cultureel erfgoed te werken. Dankzij deze steun kunnen we inspelen op kansen die zich in Flevoland voordoen om natuur, landschap en erfgoed veilig te stellen.



### Voorkomen is het beste

De reuzenberenklauw mag zich in het hetzelfde rijtje scharen als de eikenprocessierups en Japanse duizendknoop: beheerders breken zich het hoofd over de beste methode om de soort in toom te houden. Voor hen is afgelopen najaar de Leidraad Beheer Reuzenberenklauw gelanceerd, vol informatie en tips en technieken voor boven- en ondergrondse bestrijding. Maak bv. eerst een stappenplan wat je als beheerder, en dat zijn ook vrijwilligers(!), het beste kunt doen. De focus ligt vooral op het voorkomen van verdere verspreiding.

Meer info via [bit.ly/beheerreuzenberenklauw](http://bit.ly/beheerreuzenberenklauw)



## Samen met je oma otterpoep zoeken



Daarom elke maand op onze website een interview met één van hen. Zo ook met Lenie en haar kleinzoon Dion. “We gaan vandaag naar de spraints van de otter zoeken” vertelt Lenie de Wilde, die samen met haar kleinzoon Dion ‘Otterspotter’ is. Dion komt juist onder een brug vandaan. “Otterpoep herken je vaak door wat erin zit,” legt hij uit. “Je ziet vaak visgraatjes en soms een beetje zwart. Het glimt ook vaak”, vult zijn oma aan. “Ja, van die vissenschubben. We kijken onder de bruggen, of we iets kunnen vinden. Ik vind het wel leuk om dit onderzoek te doen, je kan je dan voorstellen dat er gewoon een otter loopt, waar wij nu zitten.”

In 2021, het jaar van de vrijwilliger, besteden we extra aandacht aan onze groene vrijwilligers. Waarom? Omdat hun vrijwilligerswerk onmisbaar is. Zij zetten zich alleen of met elkaar in voor het behoud van natuur en een stukje landschap in Flevoland, vaak in de eigen omgeving.



Het is altijd leuk, zo buiten in de natuur. Want je ziet zoals net altijd wel iets, dan komt er opeens een ijsvogel langs. Dat is ook wel heel toevallig” lacht hij. “Zo beleef en leer je steeds weer wat.”

Veel plant- en diersoorten zijn daar van afhankelijk.

Omdat het vanwege corona niet mogelijk is om elkaar nu uitgebreid te ontmoeten, willen we op een andere manier onze vrijwilligers in de schijnwerpers zetten.

Na een inspectie onder een volgende brug vertelt Lenie nog: “ik vind het heel erg leuk om samen met Dion wat te doen. Waarom? Dion is altijd diegene die wat ziet. Kijk, zegt ie dan, daar gaat een ijsvogel. En dat klopt dan als een bus.”



## Nieuwe directeur

Per 1 maart heeft Landschapsbeheer Flevoland een nieuwe directeur. Ronald Spanier is het team komen versterken. Ronald Spanier volgt daarmee Jeroen Reinhold op. Ronald is tot nu toe vooral werkzaam geweest als directeur/manager in de sociale en culturele sector van Flevoland en kent daarmee het reilen en zeilen van de Flevolandse politiek en het bestuur. Met het bestuur, het team en de vrijwilligers wil Ronald zich inzetten voor een mooi landschap met een robuuste natuur, een hoge biodiversiteit, met waardevolle landschapselementen en een rijke cultuurhistorie. Een landschap waar mensen in wonen en werken, ontspannen en genieten.

Jeroen gaat ons niet verlaten. Hij had twee functies binnen Landschapsbeheer en die bleken moeilijk met elkaar te verenigen; voor beiden had hij eigenlijk te weinig tijd. Hij heeft



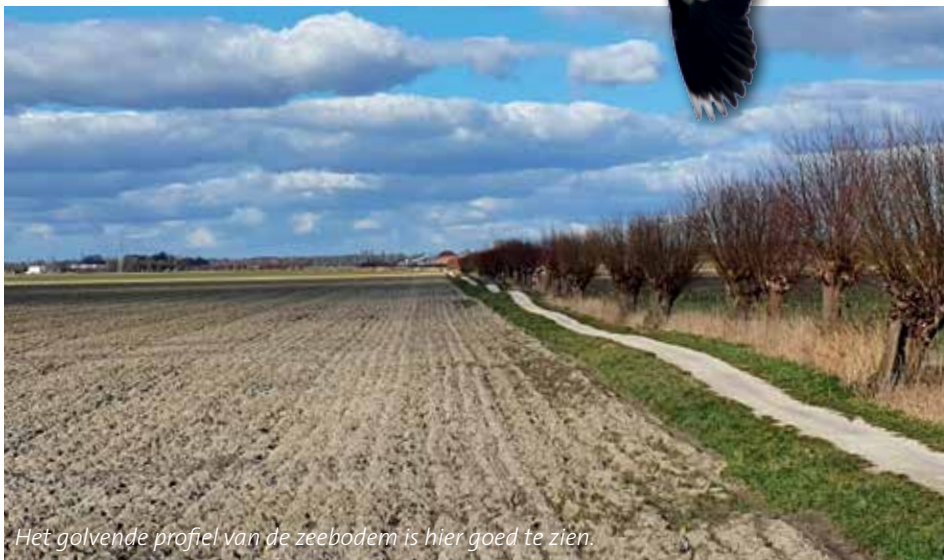
er daarom zelf voor gekozen om met zijn functie als directeur te stoppen en het bestuur te vragen uit te kijken naar een nieuwe directeur. Hij gaat zich weer richten op zijn oude passie, het veld- en advieswerk. Hij blijft wel plaatsvervangend directeur, een functie die hij al vele jaren bij de organisatie vervulde. Het anderhalve jaar onder zijn directeurschap was voor Landschapsbeheer een mooie periode met veel werk voor het kleine, maar enthousiaste team.



# Schelpenpaden



In Flevoland kent u ze misschien vooral uit de bossen, aangelegd voor de recreatie. In de Noordoostpolder zijn nog twee schelpenpaden te vinden die van oorsprong om een heel andere reden waren aangelegd. Het pad van Oud-Kraggenburg naar de Zwartemeerdijk en het schelpenpad van Emmeloord naar Schokland. Deze zijn omstreeks 1947-1950 aangelegd op de zeebodem. Langs sommige delen staan nog beukenhagen en knotwilgen, beeldbepalend voor dit stukje polderlandschap.



*Het golvende profiel van de zeebodem is hier goed te zien.*

Na de drooglegging van de polder moesten er snel rijwielpaden worden aangelegd. Door de nog weke bodem was het gebruik van klinkers niet raadzaam. Bovendien verwachtte men hoge kosten door de steeds terugkomende herstelwerkzaamheden, veroorzaakt door de inklinking van de polderbodem. Dé reden om de fietspaden met schelpen te verharderen.

Het fietspad nabij Oud-Kraggenburg werd aangelegd als inspectiepad voor de Zuiderzeewerken. Later werd het pad gebruikt als woon-werk verbinding voor de (pioniers) arbeiders vanuit kamp De Voorst. Het schelpenpad van Emmeloord naar

Schokland diende ook als inspectieroute. Waarschijnlijk gebruikten de op Schokland wonende pachters het fietspad om van en naar Emmeloord te gaan.

Dit schelpenpad is in 2015 heropend als Dinah Might pad. Deze naam is afkomstig van de Amerikaanse B-17 bommenwerper 'Dinah Might' die op 10 februari 1944 neerstortte langs wat later de Vliegtuigweg is gaan heten.

Een extra reden om deze schelpenpaden, met hun beeldbepalende beplanting als 'cultuurhistorisch object' aan te merken.

Deze schelpenpaden vallen onder het beheer van de gemeente Noordoostpolder, die deze fiets/wandelpaden in de oorspronkelijke staat wil houden. Ook in Oostelijk en Zuidelijk Flevoland hebben schelpenpaden gelegen, maar bij de aanleg toen al voornamelijk bedoeld voor recreatief gebruik.

## Vrijwilligersdag Natuur in Flevoland

Dit jaar willen het Flevo-landschap, Natuurmonumenten, Staatsbosbeheer en Landschapsbeheer Flevoland een dag voor Flevolandse natuurvrijwilligers organiseren. Nu lijkt dit bijna onmogelijk in coronatijd, maar er gaat vast dit jaar een moment komen dat we elkaar weer ergens fysiek kunnen ontmoeten. Deze dag heeft als doel dat vrijwilligers en verschillende natuurorganisaties elkaar kunnen ontmoeten. Het maakt toch eigenlijk niet uit voor welke organisatie je iets doet? De natuur motiveert om je er vrijwillig voor in te zetten, daardoor zijn er onderling voldoende raakvlakken. Het moet een gezellige en goed gevulde dag worden, binnen én buiten, waarop vrijwilligers en natuurorganisatie van elkaar kunnen leren. En waarop we, als het maar enigszins kan, na afloop ruimschoots met elkaar kunnen babbelen, want dat heeft iedereen enorm gemist.



*Impressie van groene vrijwilligersdag 2017.*



## Stage-onderzoek naar wilde bijen

**“Met een passie voor insecten lag dit onderzoek voor mijn stage bij Landschapsbeheer mij na aan het hart” vertelt Isabel van Deijl. “Het was onwijs leerzaam en ik heb veel geleerd over wilde bijen” gaat ze enthousiast verder. “Ik heb voor het eerst het gevoel dat ik kan bijdragen aan het helpen van de natuur en dat ik klaar ben voor de volgende stap in de wereld van toegepaste biologie.”**

Haar stage was van eind februari tot begin juni, een mooie periode voor onderzoek naar wilde bijen, want voor een aantal soorten, zoals veel hommels, begint de vliegperiode in maart. “Door inventarisatie en literatuuronderzoek heb ik uitgezocht hoe het park Uithof verbeterd kon worden voor wilde bijen. Zo las ik dat er in Almere potentie is voor 158 verschillende soorten. Zelf heb ik tijdens mijn inventarisaties nog niet zoveel verschillende soorten wilde bijen kunnen vinden, want het determineren is best heel moeilijk. Wel heb ik allerlei hommels, maar ook de grasbij en de kortsprietwespbij gevonden. En tijdens mijn



laatste ronde vond ik nog de gewone kleine wespbij en de variabele wespbij. Het park bleek eigenlijk al erg geschikt voor wilde bijen door de vele soorten wilde planten en omdat er gefaseerd gemaaid wordt voor de diversiteit in vegetatie.” Toch heeft Isabel een adviesplan opgesteld, waarmee de vrijwilligers aan de slag kunnen om de leefomgeving voor de wilde bijen te verbe-

teren. Bijvoorbeeld het aanleggen van een zandheuvel en het plaatsen van meerdere kleine bijenhôtels, voor meer nestgelegenheid. “Al met al een zeer nuttige, leuke en leerzame stage” besluit Isabel, “waar ik veel aan heb gehad en de wilde bijen hopelijk ook!”



## Lekker buiten les

Met het project de Groene Leerling willen we de leerlingen van 15 basisscholen naar buiten krijgen. Met ‘gewone’ lessen op hun groene schoolplein, voor natuurlessen en met kleinschalig natuurbeheer in de buurt van de school. Vanwege corona moesten we samen met de scholen met de nodige creativiteit binnen alle regels zoeken naar mogelijkheden om toch de pleinen te vergroenen en natuurlessen aan te bieden. Zo benutte een klein groepje ouders van de Flevosprong de herfstvakantie (geen kinderen in de school) om verder te gaan met het vergroenen van het schoolplein en het aanleggen van een buitenlokaal. Leerlingen van een aantal scholen maakten met een duidelijke handleiding tijdens de lockdown thuis kleine insectenhôtels. Met de gedachte; veel kleintjes vormen samen een groot hotel op het plein. En speciaal voor de scholen in Dronten hebben we voor de komende maanden een interactieve bomenroute gemaakt in het Van Veldhuizenbos. Natuurlijk ook te gebruiken door alle andere wandelaars in dit bos. Download de route via deze QR-code en kom van alles te weten over de bomen waar je langskomt.



Dit project ontvangt een bijdrage uit het Europees Landbouwfonds voor Plattelandsontwikkeling: Europa investeert in zijn platteland



## Bijzondere soort in uw Lelystadse vijver?

De alpenwatersalamander is, anders dan de naam doet vermoeden, een Nederlandse soort. Hij komt in ons land vooral op de hogere zandgronden voor. Verrassend is het daarom dat deze watersalamander ook in Lelystad is gesignaleerd.

Na de eerste melding van een bewoner in de Karveel dat in zijn tuin al jaren meerdere dieren scharrelden, zijn vooral waarnemingen verzameld in het oostelijk deel van Lelystad. Succesvolle voortplanting is met zekerheid vastgesteld in Karveel, Archipel en Waterwijk. Hier zijn (ook) larven gevonden. Altijd in tuinen met een vijver. De meeste waarnemingen berusten voor een groot deel op toeval. Het lijkt heel waarschijnlijk dat de alpenwatersalamander op veel meer plekken in Lelystad voorkomt. Reden dat Landschapsbeheer een zogenaamd Citizen science onderzoek opstart. Lijkt het u leuk om dit voorjaar na zons-  
ondergang met een zaklamp in de eigen vijver naar deze mooie soort te zoeken? Misschien leuk om samen met de kinderen



te doen? Wat u precies moet doen, wordt uitgelegd op een startavond. Stuur een mail naar [flevoland@landschapsbeheer.net](mailto:flevoland@landschapsbeheer.net), onder vermelding van uw naam, telefoonnummer en adres.

Als u graag eerst meer informatie wilt, kunt u contact opnemen met Rebecca Wielink ([wielink@landschapsbeheer.net](mailto:wielink@landschapsbeheer.net) /

06-30253499.

Dit project wordt mede mogelijk gemaakt door een financiële bijdrage van het Dinamo fonds.



## Poelenonderzoek



**Eind 2020 heeft Landschapsbeheer een enquête gehouden onder poeleigenaren in Flevoland. Een enquête met als vragen: Heeft u nog advies nodig? Hulp gewenst bij het schonen van de poel? Vertoont de rugstreeppad zich bij de poel?**

Van de 70 personen die de enquête hebben ontvangen hebben 25 personen hem ingevuld. Nagenoeg iedereen is tevreden over de poel. Toch vindt bijna iedereen het fijn als we een keer komen kijken om tips te geven voor het onderhoud.

Een veel terugkerende vraag is: wat moet ik doen als de poel droogvalt? Men vult nu vaak bij met regenwater. Maar het droogvallen van de poel is helemaal niet erg. Soms zelfs goed! Hierdoor kom je van de vis(eitjes) af die soms toch in de poel terecht zijn gekomen. Vul daarom nooit de poel bij met water uit een sloot of vaart. De periode van droogvallen is wel van belang, dit moet niet vóór juli gebeuren, want dan overleven

de padden- en kikkervisjes het niet. Dat wel of niet bijvullen met (regen)water moet je wel even weten! We bekijken nu hoe we een ieder, waar nodig, kunnen helpen. U hoort nog van ons.



Rugstreeppad



# Eerste bouwwerk in Zeewolde

**In Zuidelijk Flevoland dateert het eerste bouwwerk en de eerste inplant in Zeewolde al van voor het droogvallen van de polder in 1968. Hoe kan dat nu?**

Aansluitend aan de aanleg van de polder Oostelijk Flevoland (drooggevallen in 1957) heeft de Dienst der Zuiderzeewerken van Rijks-waterstaat de bouw van de dijken van Zuidelijk Flevoland opgepakt. In 1965 zijn reeds diverse dijkvakken gereed gekomen, waaronder het dijkvak Nijkerk - Huizen.

Om de havens van Nijkerk, Spakenburg en ook de Eem bereikbaar te houden werd gelijktijdig een vaargeul aangelegd door het ontstane Nulder nauw en Eemmeer. Met de vrijkomende grond zijn de stranden en voorlanden in het Nulder nauw (het Laakse Strand) en het eiland Dode Hond aangelegd. De dijk, de stranden en voorlanden zijn direct door de RIJP ingezaaid en ingeplant. Ten behoeve van het beheer en onderhoud hiervan heeft de RIJP toen een zogenoemde Romney-loods gebouwd, het eerste beheeronderkomen in Zuidelijk Flevoland. Deze heeft nog heel lang op het Laakse Strand gestaan ter hoogte van het huidige landgoed 'De Wielewaal'.

In Cultuurrijp (het personeelsblad van de RIJP) oktober 1966 is een interview met een medewerker Beplantingen, de heer D. Veldman, te lezen: *"Ik heb nu ook meegeholpen aan de beplanting op de nieuwe dijk van Zuidelijk Flevoland tussen Nijkerk en Spakenburg. Bij wijze van spreken weet je nu van ieder boompje waarom je het daar plant. Bij een paar verdwaalde boompjes zie je al, dat daar straks een paar bezoekers een fijn plekje zullen vinden om de dag door te brengen. .... Het zit er dik in dat het daar ook bar druk wordt. 't Begint nu al met lui uit Spakenburg, die met een boot overvaren om het nieuwe polderstrand te gebruiken. En 't is er aardig, hoor!"*

Jan van der Perk



*Op de dijk van Zuidelijk Flevoland tussen Nijkerk en Spakenburg*

Uit: Cultuurrijp 2e jaargang nummer 9, 1 oktober 1966

## Agenda

*Activiteiten voor 2021*

*De maatregelen tegen het Corona virus zijn sterk aan veranderingen onderhevig. Dat heeft tot gevolg dat onze agenda onzekerheden heeft. Het is goed mogelijk dat activiteiten toch niet door kunnen gaan, of dat er een maximum aantal deelnemers gesteld wordt. U wordt dan ook gevraagd om u altijd op te geven voor de activiteiten zodat we een week van te voren bericht kunnen sturen of de activiteit doorgaat en of er nog beperkingen zijn. Houd ook onze website in de gaten.*

De actuele agenda op onze website vindt u gemakkelijk via deze QRcode.



Uitgebreide informatie vindt u via [www.landschapsbeheerflevoland.nl/agenda](http://www.landschapsbeheerflevoland.nl/agenda) of bij de contactpersoon die wordt genoemd. Aanmelden kan per mail of telefonisch bij Landschapsbeheer Flevoland: (0320) 294939.

### Heel Flevoland

#### Cursus maaien met de zeis

Op 19 juni leert u de maaitechniek en de eerste beginselen van het haren. Voor vrijwilligers van Landschapsbeheer is de cursus gratis. Voor overige belangstellenden € 65,- , exclusief de eventuele aanschaf van een zeis.

Opgeven bij [flevoland@landschapsbeheer.net](mailto:flevoland@landschapsbeheer.net)

#### Bevers tellen

Op vr. 4 juni en 2 juli in het Natuurpark Lelystad. Aanmelden bij [borsch@landschapsbeheer.net](mailto:borsch@landschapsbeheer.net)

#### Ringslangen tellen

Wil je leren hoe je ringslangen moet tellen, ga dan mee naar het Oostvaardersveld op vrijdag 9 april, 21 mei, 18 juni, 9 juli en 13 aug.

Opgeven bij [reinhold@landschapsbeheer.net](mailto:reinhold@landschapsbeheer.net)

#### Invasieve plantensoorten bestrijden

Springbalsemien bestrijden in Biddinghuizen op do. 24 juni en op do. 22 juli. Meerijden vanuit Lelystad is mogelijk. Informatie en aanmelden bij [Harold Boer boer@landschapsbeheer.net](mailto:Harold.Boer@landschapsbeheer.net)

#### Week van de invasieve exoten

Van 18 t/m 27 juni vinden door heel Nederland activiteiten plaats rond het thema invasieve exoten. Kijk daarvoor op onze website.

### Noordoostpolder

#### Landelijke maaidag op Schokland

Za. 12 juni de kans om samen een veld met de zeis te maaien. Informatie en aanmelden bij [Lodewijk van Kemenade \(0320\) 294936](mailto:Lodewijk.van.Kemenade@landschapsbeheer.net) of [kemenade@landschapsbeheer.net](mailto:kemenade@landschapsbeheer.net)



### **Biddinghuizen Eiland/dorpsbos**

Natuurlijk, kleinschalig beheer op het natuureiland en in het dorpsbos op donderdag 22 april, 20 mei en 17 juni van 13-16u. Informatie en aanmelden bij [kemenade@landschapsbeheer.net](mailto:kemenade@landschapsbeheer.net)

### **Dronten Van Veldhuizenbos**

Natuurlijk, kleinschalig beheer in het dorpsbos op 11 mei en 8 juni van 13-16u. Informatie en aanmelden bij [nagel@landschapsbeheer.net](mailto:nagel@landschapsbeheer.net)

### **Lelystad Bergbos**

Za. 10 april werken we van 13.00 tot 16.00u. Ma. 14 juni van 19-21u maaien we de orchideeënveldjes. Info en aanmelden bij [bergboslelystad@gmail.com](mailto:bergboslelystad@gmail.com) of [flevoland@landschapsbeheer.net](mailto:flevoland@landschapsbeheer.net)

### **Lelystad Kwelstrook Batavia**

We werken op de 1e zaterdag van de maand: 3 april, 1 mei, 5 juni van 9.00 tot 12.00u. Informatie en aanmelden bij Dick Luijendijk 06-30405561 of [dickluijendijk47@gmail.com](mailto:dickluijendijk47@gmail.com)

### **Lelystad Heemtuin**

Eens per week op donderdag in de heemtuin van 9-12u. Informatie en aanmelden bij Jan Marbus [4buitenleven@gmail.com](mailto:4buitenleven@gmail.com)

### **Lelystad Oostrandpark**

We werken woensdagavond 31 maart, 5 mei, 2 juni, 30 juni. Opgeven bij Ineke van Westrienen [inekevanwestrienen@online.nl](mailto:inekevanwestrienen@online.nl)

### **Lelystad exoten bestrijding**

Ook dit jaar werken de vrijwilligers zelfstandig of in 2-tallen. Voor gereedschap, tips voor veilig werken en als je met iemand wilt samenwerken, neem contact op via [borsch@landschapsbeheer.net](mailto:borsch@landschapsbeheer.net)

### **Swifterbant Dorpsbos**

Kleinschalige beheerwerkzaamheden op ma. 17 mei en 28 juni van 13.00 tot 16.00u. Informatie en aanmelden bij [kemenade@landschapsbeheer.net](mailto:kemenade@landschapsbeheer.net)

## **Zuidelijk Flevoland**

### **Vroege Vogelbos, Almere**

Natuurlijk, kleinschalig beheer i.v.m. corona in hele kleine groepen. Informatie en aanmelden bij [kemenade@landschapsbeheer.net](mailto:kemenade@landschapsbeheer.net)

### **Zeewolde voormalig gronddepot**

Kleinschalig natuurbeheer op za. ochtend 22 mei en 26 juni. Informatie en aanmelden bij [kemenade@landschapsbeheer.net](mailto:kemenade@landschapsbeheer.net)

# Het jaar van de 2021 soorten

**Om meer bekendheid te geven aan het jongste, nieuwe nationaal park is Nieuw Land gestart met een '2021 soortenjaar'. Om in één jaar 2021 soorten te vinden is samenwerking met tal van organisaties nodig. Natuurlijk doet ook Landschapsbeheer Flevoland mee want het soorten zoeken en het uitdragen van kennis zit ons in het bloed.**

Doel is om alles wat vliegt, zwemt, kruipt, groeit en bloeit op te sporen en op naam te brengen. Denk daarbij aan vogels, zoogdieren, planten, paddenstoelen en libellen, maar ook aan zweefvliegen, mossen, wieren en duizendpoten. De organisatie wil niet alleen experts, maar ook burgers en studenten betrekken bij dit onderzoek. Doel is om te laten zien hoe divers het nationaal park is én hoeveel expertise er nodig is om al deze soorten te vinden. Ga je dus op pad in de regio Markerwadden, Oostvaardersplassen en Lepelaarplassen, leg dan je waarnemingen vast via [www.waarneming.nl](http://www.waarneming.nl)



Wij gaan ons vooral richten op de zoogdieren, reptielen en amfibieën. Zo willen we demonstreren hoe je werkt met wildcamera's en hoe de monitoring van ringslangen in zijn werk gaat. En door te luisteren gaan we een avond op zoek naar de rugstreepdip (zie agenda). De coronamaatregelen gaan bepalen met hoeveel mensen we het veld in kunnen.

Ondertussen zijn tal van mensen al aan de slag. Zo onderzoekt onze vrijwilliger Marjan Adema (al enkele jaren) de otters met wildcamera's in het gebied; ze had op 11 januari al een opvallende waarneming voor het nationaal park: een wasbeerhond.



# Sluitgatpad: nieuwe wandelroute met audiotour

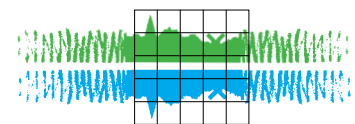
Aan de Ketelmeerdijk is een nieuwe wandelroute geopend: het Sluitgatpad. De route is onderdeel van 'Op de Kuierlatten': een serie wandelpaden over boerenland in Flevoland en stond eerder bekend als het Ketelzwerfpad. Het Sluitgatpad loopt gedeeltelijk over een nieuw tracé en is 4,5 kilometer lang. Het start- en eindpunt is op de parkeerplaats van het Schokkerstrand.

Op 13 december was het precies 80 jaar geleden dat de dijk rond de Noordoostpolder werd gesloten. De initiatiefnemers van het Sluitgatpad; Liset Moerdijk en Annemiek Vlaming, lanceerden daarom die middag een audiotour. Deze 'Sluitgatpodcast', die ze speciaal voor het pad maakten, was die middag vanaf acht minuten voor twee te beluisteren, op het moment waarop in 1940 de dijk werd gesloten.

Het wandelpad volgt vanaf het Schokkerstrand het pad achter de dijk richting het Sluitgatmonument. In ongeveer een uur (4,5 km) loop je langs het Ketelmeer, over een biologische akker en langs hoge populieren door de Noordoostpolder. Een bankje, gemaakt door Willem Hoogeveen, houdt de herinnering aan het oude Ketelzwerfpad en de werken van Willem levend. In de Sluitgatpodcast zijn steeds nieuwe verhalen te beluisteren over het landschap en de mensen die er wonen en werken. Luister onderweg of gewoon thuis alvast vanuit je luie stoel.



Informatie over de route is te vinden via [opdekuierlatten.nl](http://opdekuierlatten.nl)



Landschapsbeheer Flevoland  
Zorg voor ons landschap

## Bloeihoog bij erfbeplanting

Het voorjaar is in aantocht! En dat betekent dat veel insecten, waar onder wilde bijen, uit hun winterslaap ontwaken en op zoek gaan naar voedsel. Vroeg in het voorjaar kan dit nog wel eens tot problemen leiden als blijkt dat er weinig zogenoemde drachtplanten in bloei staan waardoor de beschikbaarheid van nectar niet toereikend is voor de overleving. Maar ook later in het seizoen is voldoende nectar een must voor het voortbestaan van verschillende soorten wilde bijen.

Vanaf het eerste moment dat wilde bijen actief worden, moeten er voldoende drachtplanten in bloei staan. Dit zijn planten die nectar leveren voor wilde bijen. Door planten met verschillende bloeitijden aan te planten op het erf, wordt er een zogenaamde bloeihoog gerealiseerd. Dit betekent dat er inheemse bloeiende

planten zijn van het vroege voorjaar tot de late zomer/begin herfst!

Als het gaat om boom- en struikvormers dan bloeit de gele kornoelje bijvoorbeeld al in februari/maart, de sleedoorn eind maart/begin april en de meidoorn eind mei/begin juni. Zelfs binnen soortgroepen kan er gevarieerd worden met bloeitijden. Een zomerlinde heeft bijvoorbeeld een andere bloeitijd dan een winterlinde. Daarnaast bloeit de rode kornoelje soms zelfs twee keer per jaar; de eerste keer in juni en de tweede keer in de herfst. Oftewel, er zijn enorm veel mogelijkheden. Focus bij het kiezen van soorten vooral op inheemse bomen en struiken, voldoende variatie en dus verschillende bloeitijden. Op de website [www.drachtplanten.nl](http://www.drachtplanten.nl) kunt u meer informatie vinden over verschillende drachtplanten. Laat uw erf bloeien!

### Colofon

Wilt u naar aanleiding van deze nieuwsbrief reageren? U kunt ons bellen, schrijven of mailen.

Deze nieuwsbrief verschijnt 3 keer per jaar en is een uitgave van:

**Landschapsbeheer Flevoland**

Botter 14-03, 8232 JP Lelystad

Tel. (0320) 294939

Flevoland@landschapsbeheer.net

[www.landschapsbeheerflevoland.nl](http://www.landschapsbeheerflevoland.nl)

[@LBFlevoland](https://twitter.com/LBFlevoland)

[@landschapsbeheerflevoland](https://facebook.com/landschapsbeheerflevoland)

[@landschapsbeheer\\_flevoland](https://instagram.com/landschapsbeheer_flevoland)

Samenstelling/foto's

medewerkers Landschapsbeheer Flevoland

Eindredactie

Arda van der Lee

Ontwerp en lay-out

Ruitervorm

Oplage

2700 stuks

Onze sponsors

**Eijkelkamp**  
Soil & Water



**Netl**

Landschapsbeheer Flevoland maakt zich sterk voor behoud, beheer en ontwikkeling van natuur en landschap buiten de eigenlijke natuurgebieden. Ons werk wordt mede mogelijk gemaakt door bijdragen van de Europese Commissie, de Provincie Flevoland, de Flevolandse gemeenten en de Nationale Postcode Loterij.