



Jaaroverzicht 2017

Samenwerken

Landschapsbeheer Flevoland heeft in 2017 de samenwerking met de collega 'groene organisaties' versterkt. Hierdoor hebben wij onze zichtbaarheid vergroot, zijn wij ons meer bewust van onze eigen kracht en stemmen we nog meer dan voorheen onze werkzaamheden op elkaar af. Deze samenwerking resulteert ook in het gezamenlijk uitvoeren van concrete projecten (natuurwerkdag, groene vrijwilligersdag, Wilde bijenlinie etc). Daarbij is het belangrijk om juist vanuit de basis de samenwerkings-kansen te zoeken en te benutten. Geen top-down benadering waarin samenwerken wordt opgelegd. Dit alles tot doel om onze realisatiekracht te vergroten. En dat lukt steeds beter. Met onze directe groene provinciale collega's (Het Flevo-landschap, IVN Flevoland en NMFF) stemmen we vanaf 2017 de werkplannen op elkaar af. Daardoor weten we van elkaar wat we op hoofdlijnen doen en voorkomen zo dubbel werk. Op managementniveau én in het veld. In Almere werken we samen met Stichting Stad & Natuur op diverse gebieden: coördinatie van het groenbeheer, snoeien van fruitbomen en begeleiden van vrijwilligers in het Vroege Vogelbos.

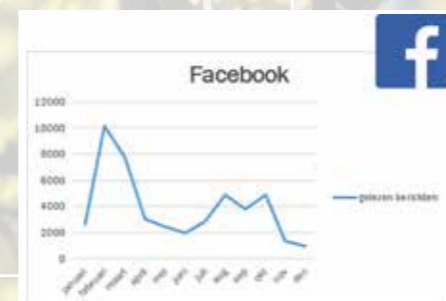
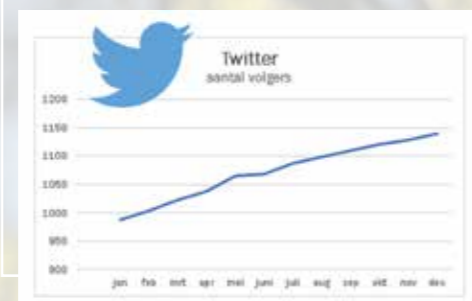
Wij zien volop kansen om ook in de toekomst nog betere resultaten te krijgen middels samenwerken. Echter, aanvullende financiën zijn nodig om deze samenwerkings-projecten daadwerkelijk van de grond te laten komen.



Website en social media

De website speelt een belangrijke rol bij (het verbeteren van) de dienstverlening aan bewoners en overheden binnen Flevoland. Onze website voldeed niet meer aan de eisen van de huidige tijd; daarom is eind 2017 een nieuwe, frisse website vol informatie online gegaan. Het aantal bezoekers van de oude website varieerde in 2017 van 1352 tot 2089 bezoekers per maand.

Meerdere malen per week posten wij op facebook, waaronder het Weetje van de Week. Wij twitteren regelmatig. Elke maand zien we het aantal mensen dat ons volgt op deze sociale media, stijgen. Het aantal berichten dat per maand op facebook wordt gelezen, laat forse schommelingen zien.

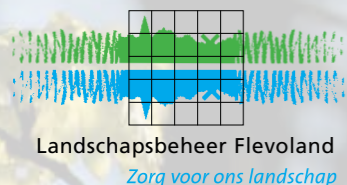


Een streekeigen landschap

Landschapsbeheer Flevoland werkt samen met eigenaren en beheerders van gebieden in de landelijke, maar vooral ook stedelijke omgeving en vooral samen met vele vrijwilligers. Samen met bewoners, overheden en agrariërs streven wij naar een ecologisch waardevol landschap met een streekeigen karakter. En ook dit jaar met mooie resultaten. Een overzicht hiervan vindt u in dit jaarverslag.

En kijk ook eens op onze vernieuwde website en volg ons op facebook en twitter. U zult versteld staan over de diversiteit aan streekeigen projecten. Uw betrokkenheid in welke vorm dan ook heeft hier veel aan bijgedragen. Daarvoor wederom hartelijk dank!

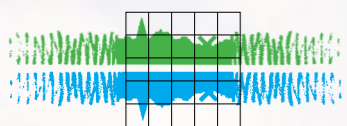
Geert Gielen, directeur



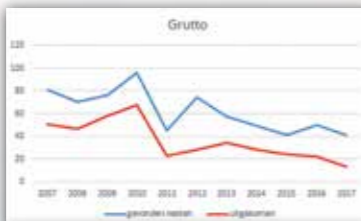
www.landschapsbeheerflevoland.nl

Lelystad, maart 2018



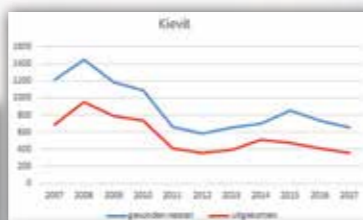


Landschapsbeheer Flevoland
Zorg voor ons landschap



Grutto

Onze nationale vogel de grutto maakte helaas weer een dramatisch broedseizoen mee. Maar 12 nesten van de 41 gevonden nesten kwamen uit, zo gaan de aantallen wel heel snel achteruit. Intens jammer! Vooral predatie was hier debet aan.



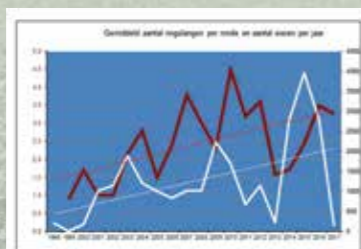
Kievit

Maar ook de kievit deed het minder, ook hier meer predatie (21%), maar de verliesoorzaken zijn duidelijk verschillend, werkzaamheden (10%) en verlaten nesten (10%) maar ook onbekende verliesoorzaken (5,5%) zorgen voor een droevig beeld.



Scholekster

De scholekster lijkt te verdwijnen uit Flevoland. Er lijkt geen duidelijke oorzaak te zijn voor de afname. De scholekster heeft namelijk weinig last van de activiteiten van boeren omdat de vogel pas wat later in het seizoen, vanaf april tot juli de eieren uitbroedt.



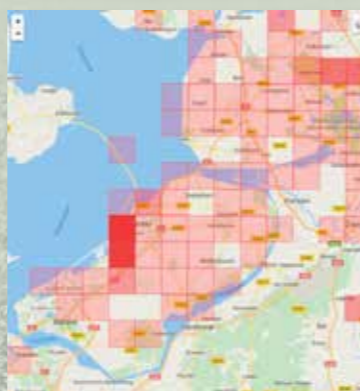
Ringslangen

2017 was voor de monitoring in het Oostvaardersveld een vrij normaal jaar. De trend dat de dieren vroeger in het seizoen bij de broeihopen liggen, werd bevestigd. Eind mei lagen er al slangen bij de broeihopen; een situatie die zich normaliter voordoet in juni. In de tweede helft van juni werden juist vrij weinig dieren aangetroffen. De waarneming suggereert dat het leggen van de eieren vroeger start.



Rugstreeppad

De rugstreeppad trekt zo rond half april vanuit zijn overwinteringslocatie (soms wel een meter diep onder de grond) naar het water. Daar aangekomen produceren de mannetjes vanuit het ondiepe water hun luide, ratelende roep. Dit gekwaak is tot op een km. afstand te horen en trekt soortgenoten uit de wijde omgeving aan. Op zwoele of broeierige avonden zijn de rugstreeppadden vaak lang actief en dus goed te vinden en te tellen.



Otters

Het gaat goed met de otter. Zijn er vorig jaar zo'n tien otters geteld in de provincie, de schatting is nu dat dit aantal minimaal is verdubbeld. Ook in het oostelijk en zuidelijk deel van Flevoland is de otter inmiddels een bekende gast, behalve ten westen van Almere en Zeewolde.



Zorg voor ons landschap
DAT DOEN WE SAMEN

Zorg voor ons landschap
MAAK JE ERF GOED

Zorg voor ons landschap
RUIMTE VOOR PLANT EN DIER

Zorg voor ons landschap
BAKENS IN DE TIJD

1.736 VRIJWILLIGERS

soorten-beheer, soorten-monitoring, landschapsonderhoud, jeugd, natuurwerkdag-NLdoet, organisatie



15.037 VRIJWILLIGERSUREN

soorten-beheer, soorten-monitoring, landschapsonderhoud, jeugd, natuurwerkdag-NLdoet, organisatie



Zeisbrigade

Een groep enthousiastelingen, die de afgelopen jaren de cursus 'maaieren met de zeis' bij ons hebben gevolgd en helemaal de smaak te pakken hebben. Bijna wekelijks trokken ze er in het seizoen op uit om op verzoek in Flevoland te maaien.

Bijzondere activiteiten

Tijdens 'Almere in Bloei' kregen leerlingen bij de bloemenstrook onder de hoogspanningsmasten in het Lumièrepark "bij-les". Een imker vertelde waarom bijen belangrijk zijn en waarom is het zo belangrijk dat we ze helpen? Wat is een insectenhotel? Na uitleg bij het grote insectenhotel mochten ze zelf aan de slag om er eentje voor hun eigen school te maken.

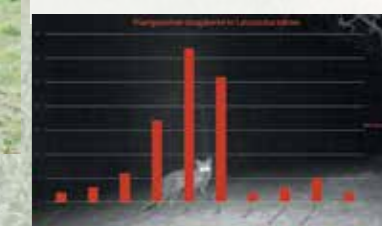
Essentaksterfte

De laatste jaren zijn de gevolgen van deze ziekte ook in Flevoland duidelijk zichtbaar. Bomen met een zware aantasting en veel dood hout vormen een risico voor de directe omgeving. Kappen is dan de enige oplossing. Omdat er veel essen in erfbeplantingen staan, kan dit voor veel erven ingrijpende gevolgen hebben. Landschapsbeheer Flevoland adviseert erfbewoners hoe om te gaan met essentaksterfte.



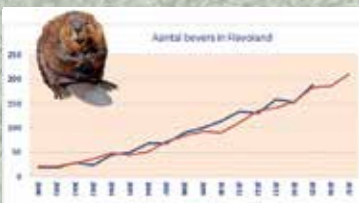
Klik, wat loopt er door de tuin?

Lelystad is een groene stad en daarmee rijk aan natuur. Landschapsbeheer Flevoland en de gemeente Lelystad wilden graag weten welke wilde dieren in de tuinen voorkomen. Met behulp van wildcamera's werd 's nachts onderzocht welke dieren er zoal in de tuin scharrelen. De vos en bunzing bleken opvallend vaak voor te komen.



Bevers

In Lelystad als Almere trekt de bever steeds verder de stad in. Naast het gebruik van de brede vaarten worden ook de smallere watergangen steeds frequenter bezocht. Dit heeft tot gevolg dat steeds meer mensen bevers zien. De populatiegrootte wordt n.a.v. het aantal bezette burchten geschat op 210. Aangenomen wordt dat er gemiddeld drie dieren per burcht horen.



NATUURWERKDAG

een initiatief van LandschappenNL

