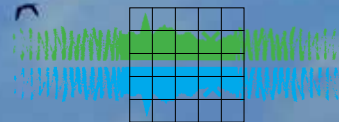




najaar/winter 2017

NIEUWSBRIEF

Landschapsbeheer Flevoland



Landschapsbeheer Flevoland
Zorg voor ons landschap

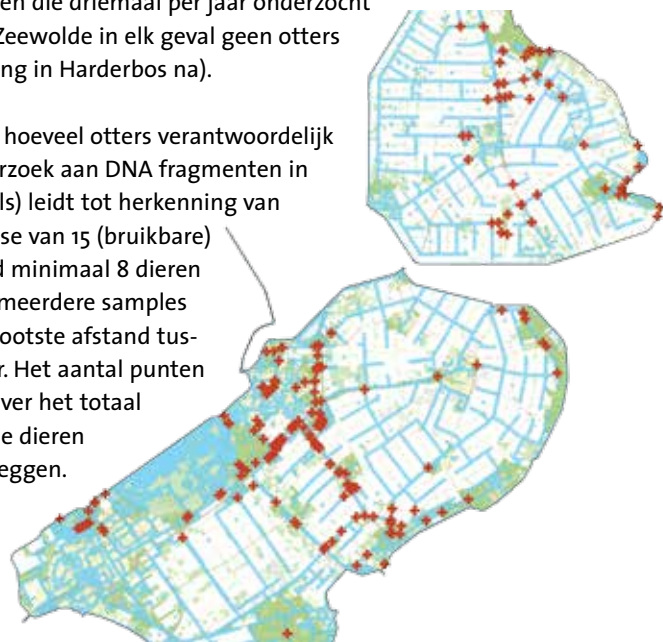
Speuren naar otters

‘Speuren naar otters’ klinkt een stuk romantischer dan ‘poep zoeken’. Toch is dat eigenlijk wat de otterspotters in de wintermaanden doen. Onder bruggen, op afwateringsbuizen en aan de voet van solitaire bomen droppen de otters hun keutels. In de winter duidelijk makkelijker en beter te vinden dan in de zomer. Reden om in de periode oktober- maart de verspreiding van de otter in kaart te brengen.

Otterspotters zijn globaal in twee categorieën te delen. De mensen, die driemaal in de winterperiode ‘hun’ gebied doorkruisen op zoek naar ottersporen en de mensen die in de winter overal en nergens zoeken. De eerste groep levert vooral betrouwbare data van de plekken waar de otters een seizoen lang niet te vinden zijn. De andere groep vindt juist gebieden waar otters plotseling opduiken. Beide groepen vullen elkaar geweldig aan bij het in kaart brengen van de otter.

De verspreiding tijdens het winterseizoen 2016-2017 laat zien dat er behoorlijk wat sporen zijn aangetroffen langs de wateren van Flevoland. Vaak op plaatsen met een groot, waterrijk natuurerrein in de buurt, zoals Kuinderbos-Casteleijnsplas, Vollenhovermeer-Voorsterbos, Oostvaarder-plassen, Lepelaarplassen en randmeer(bossen). De kaart geeft geen goed beeld waar de soort echt niet voorkomt. Er is namelijk geen volledig zicht welke plekken wel bezocht zijn, maar waar niks gevonden is. Uitzondering zijn de gebieden die driemaal per jaar onderzocht worden. Zo blijkt dat regio Zeewolde in elk geval geen otters heeft (op die ene waarneming in Harderbos na).

Grote vraag blijft natuurlijk hoeveel otters verantwoordelijk zijn voor deze sporen. Onderzoek aan DNA fragmenten in verse spraints (= otterkeutels) leidt tot herkenning van individuele otters. Uit analyse van 15 (bruikbare) samples blijken in Flevoland minimaal 8 dieren rond te lopen. Van hen zijn meerdere samples verzameld, met 21 km als grootste afstand tussen de samples van één dier. Het aantal punten op de kaart zegt dus niets over het totaal aantal otters in Flevoland, de dieren kunnen grote afstanden afleggen.



Groene vrijwilligersdag

Ruim 130 groene vrijwilligers kwamen begin september naar Natuurpark Lelystad. Daar werd voor de eerste keer de Groene vrijwilligersdag georganiseerd. Vrijwilligers van 21 natuurorganisaties deelden kennis tijdens diverse workshops en beleefden een mooie dag. De vrijwilligersdag werd georganiseerd door Landschapsbeheer Flevoland en Het Flevo-landschap samen.

Gedeputeerde Ad Meijer opende de Groene vrijwilligersdag. Tijdens zijn speech benadrukte hij het belang van vrijwilligers en riep de aanwezigen op om ook de jongeren in de provincie te motiveren om vrijwilligerswerk te gaan doen.

In kleine groepen gingen de vrijwilligers op pad, verspreid over diverse workshops. Deze varieerden van een lezing over de wilde bij, het zoeken naar (sporen van) wilde otters in het Natuurpark tot aan macrofotografie. Ook werd er een vismonitoring gehouden in het Natuurpark Lelystad.



Website in ontwikkeling

Onze huidige website is toe aan vervanging: hij voldoet niet meer aan de (digitale) eisen

van de huidige tijd, waardoor hij niet meer optimaal functioneert. We hopen dat onze nieuwe website eind 2017 in de lucht is. Via het bekende www.landschapsbeheer.net

komt u dan vanzelf op de nieuwe site terecht. En mocht u in de tussentijd merken dat onze oude website een ‘storing’ geeft, dan weet u hoe dat komt.



Bloemrijke Bermen

Ondanks de geringe breedte beslaan de wegbermen in Nederland ongeveer een oppervlakte van 52.000 ha. Bijna 2% van het landareaal (in vergelijking: de natuurgebieden vormen gezamenlijk 4%). Bijna de helft van alle plantensoorten van Nederland komt voor in de bermen. Zowel in oppervlakte als biodiversiteit spelen bermen dus een belangrijke rol.

Van groot belang dus dat er met zorg wordt omgegaan met de (her)inrichting en het beheer van de bermen. Een extensief hooibeheer van maaien én afvoeren van het maaisel is in Nederland nodig om verruiging van de bermvegetatie tegen te gaan. Op voedselarme gronden volstaat 1x per jaar maaien, op de meer voedselrijke gronden van Flevoland is 2x per jaar meestal wenselijk. Zo ontstaat een grasmat met ruimte voor allerlei planten. Vervolgens vinden ook dieren als insecten, kleine zoogdieren, vogels en amfibieën hier dan een plek. Frequenter maaien leidt tot een homogene vegetatie van vooral gras en veel minder bloeiende planten. Bemesting van de bermen zal de plantenrijkdom ook drastisch verarmen. Verder zal het gebruik van chemische (bestrijdings)middelen een negatieve invloed hebben op de soortenrijkdom



van planten en dieren. Juist in het Flevolands agrarische landschap vormen de bermen een belangrijk landschappelijk element. Het is de bron van veel leven door de aanwezigheid van nectar en zaden, maar ook als lijnvormige structuur waarlangs dieren zich verplaatsen. De bloeiende planten zijn mooi voor de recreant en trekken vlinders en andere insecten aan. En insecten spelen, vaak minder zichtbaar, een belangrijke rol in de beheersing van plaaginsecten op het boerenland. Vanuit de bermen verspreiden deze plaagbestrijdende insecten zich over de akkers. Bermen spelen daarom een belangrijke rol in de Functionele Agro Biodiversiteit (FAB) en vormen zo een belangrijke schakel in het

zoeken naar een meer natuurinclusieve landbouw.

Landschapsbeheer Flevoland is vanwege deze waarden al geruime tijd bezig om het ecologisch bermbeheer onder de aandacht te brengen bij Provincie, gemeenten en overige eigenaren en gebruikers van wegbermen. Op dit moment zijn we bezig om een GISbestand te ontwikkelen om de ecologisch beheerde bermen van de Provincie goed in kaart te brengen. Met de gemeente Zeewolde bespreken we hoe ecologisch bermbeheer in haar pachtcontracten verwoord kan worden. Al met al stappen om het ecologisch bermbeheer beter te verankeren in het Flevolandse landschap.

Bomenroute Tollebeek



Het Tollebekerbos is een typisch dorpsbos, zoals dat bij elk dorp in de Noordoostpolder is aangelegd. Toen was het begrip 'recreatiebos' nog niet uitgevonden, laat staan 'natuurbos'. Nu is het Tollebekerbos bijna volgroeid, met dikke bomen. Tijd voor een route langs de verschillende soorten bomen, vindt Dorpsbelang Tollebeek.

Samen met de eigenaar van het bos, het Flevo-landschap en Landschapsbeheer Flevoland is nu een wandelapp gerealiseerd waarmee jong en oud wat meer te weten kunnen komen over een 15-tal boomsoorten in het bos. De bomen zijn voorzien van een (naam)bordje, de app geeft veel meer informatie over de soort. Natuurlijk hoe je de boom kunt herkennen, maar ook allerlei feitjes, over het hout, de vruchten en zaden en een

enkel recept. De app is vooral ook bedoeld voor kinderen, zodat ook klassen op een leuke manier in het bos 'bomenles' kunnen krijgen.



U kunt de app downloaden op onze website via <http://landschapsbeheer.net/erf-tuin-eten-uit-de-natuur/wandelen-over-boerenland>

De route is mede mogelijk gemaakt door Streekfonds Flevoland.





Zoeken naar eieren in oktober

Het zoeken naar uitgekomen slangen-eieren is voor Landschapsbeheer een echt oktoberactiviteit. En altijd weer een spannend! Tussen het gecomposteerde materiaal zoeken we naar de olijfgrote, witte eieren die door de compostzuren enigszins bruin zijn uitgeslagen. Als we in juni veel ringslangen bij de broeihopen hebben zien liggen, dan weten we meestal wel dat er eieren aanwezig moeten zijn. Maar hebben we het hele zomerseizoen geen ringslang bij de broeihoop gezien, dan wordt het echt spannend. Vinden we nu wel of geen eieren?

Half oktober kreeg Landschapsbeheer de jeugdleden van IVN-Dronten op bezoek. Zij kwamen helpen met het omkeren van de broeihopen in de Ecozone nabij Lelystad. In dit gebied worden zeer regelmatig ringslangen gezien (al was het dit jaar wel een matig jaar). Zouden de kinderen eieren vinden? We vermoedden dat er in ieder geval een paar eieren in de hoop moesten liggen, omdat roofdieren al enkele eieren naar boven hadden weten te halen. Zo'n eiwitrijk maaltje nodigt uit om in de broeihoop te wroeten en graven. Aan de manier waarop



die eieren geopend waren, was al duidelijk dat de eieren niet 'natuurlijk' geopend waren. In dat geval zou de opening uit een of enkele sneetjes in de leerachtige eiwand bestaan. Een jonge ringslang heeft namelijk een eitand om zichzelf uit het leerachtige ei te bevrijden.

Al met al was het een leuke middag voor de kinderen, die meteen het een en ander van de Flevolandse natuur hebben meegereggen.



Wilde Bijenlinie

Het gaat niet goed met de bijen, de kranten staan er vol van. Zowel de achteruitgang van de wilde bijen als de sterfte van volken van de honingbij zijn zorgwekkend. Om de wilde bij een steuntje in de rug te geven, is het landelijke project Nederland Zoemt gestart.

Wilde bijen in de winter

Volwassen wilde bijen sterven in het najaar, alleen de larven overwinteren in het nest. Zo'n nest is een gang in de grond, in verrot hout of in een holle stengel. Knip of maai daarom plantenstengels, ook in de tuin, in het najaar niet af, laat ze in de winter staan. In het voorjaar worden de verpopte vrouwtjes actief. Ze gaan stuifmeel verzamelen om de cellen in hun nest

mee te vullen als voedsel voor hun nakomelingen. Daarnaast verzamelen wilde bijen nectar uit bloemen. Verdwijnen de bloeiende planten, dan verdwijnen ook de wilde bijen.

Bee Happy Day

Daarom wordt op 9 en 10 maart 2018 de Bee Happy Day georganiseerd, in combinatie met NLDoeet. Iedereen wordt opgeroepen om iets voor de wilde bijen te doen. Heeft u een goed idee om de leefomstandigheden bij u in de buurt voor wilde bijen te verbeteren? Kent u een geschikte plek? Meld uw project dan aan bij NLDoeet of neem contact op met Margriet Brouwer brouwer@landschapsbeheer.net of 0320-294939



Snoeien doet bloeien

“Zelf heb ik ook fruitbomen in mijn tuin, wel 14 soorten” vertelt Egbert Koersen enthousiast. “Natuurlijk appels, kersen en peren, maar ook amandelen en zelfs een vijg. Ik probeer te ontdekken hoe het werkt: waarom draagt de ene boom wel en de andere niet en toch gewoon van dezelfde soort?”

Om meer van fruitbomen te weten te komen, heb ik 2 jaar geleden de cursus fruitboom snoeien van Landschapsbeheer gevolgd. En of je nu hoogstamfruit snoeit of de veel kleinere bomen in de tuin, de praktijk van het snoeien is hetzelfde. Snoeien doet bloeien. De boomgaarden die wij met de hoogstambrigade snoeien, hebben vaak veel achterstallig onderhoud. Ik begrijp niet dat mensen die bomen zo hebben laten verslonzen, dat is toch zonde”?

Hij legt uit “fruitbomen zijn best taai, je bent gauw te zuinig met snoeien. Vorig jaar heb ik uit een oude boom een hele dikke tak gezaagd, het leek wel een boom op zich. Je aarzelt om daar de zaag in te zetten, maar het resultaat was geweldig. De boom kreeg lucht in zijn kruin, dat is de bedoeling van snoeien”. Egbert zou het liefste twee jaar later weer eens gaan kijken naar de gesnoeide bomen, maar daar komt het meestal niet van. “Je wilt graag zien wat het resultaat is van het werk wat je met je clubje hebt gedaan. Het is altijd weer leuk om een paar keer in het winterseizoen in actie te komen, besluit hij “een dagje zagen en snoeien om achterstallig onderhoud aan te pakken, geeft voldoening. En we worden altijd prima verzorgd met koffie en broodjes”.



Deltaplan aanpak invasieve exoten

Of je nu door het Kromslootpark fietst, wandelt in Zeewolde of langs de Gooise weg rijdt, overal zie je de uitgebloeide reuzenberenklauw staan. Sinds kort staan deze met de springbalsemien op een Europese lijst van ongewenste exoten. Naast deze soorten zijn er nog veel meer uitheemse woekerende soorten, zoals de Japanse duizendknoop, de hemelboom, ambrosia en Canadese kornoelje. Hierdoor komt de inheemse flora en de bijbehorende insecten in de verdrrukking.

Voor reuzenberenklauw en springbalsemien geldt nu ‘een verbod op invoer, verkoop, teelt en het gebruik van de plant’. Bovendien moeten de overheden onmiddellijk maatregelen nemen om de verspreiding tegen te gaan. Bewoners moeten helpen door deze soorten te melden. Landschapsbeheer Flevoland is al samen met vrijwilligers actief om deze soorten op te sporen en te bestrijden. Het gaat echter niet alleen om die paar soorten, er zijn nog veel meer exoten die op de drempel van Nederland staan, klaar om zich te verspreiden. Als een soort zich nog nauwelijks heeft verspreid, is het veel

gemakkelijker én goedkoper om de planten aan te pakken. We kunnen leren van de reuzenberenklauw dat het heel onverstandig (en duur) is om vele jaren te wachten tot er actie wordt ondernomen.



Landschapsbeheer Flevoland wil aansluiten bij het ‘Deltaplan aanpak invasieve exoten’ dat onlangs door de nieuwe hoogleraar invasiebiologie Rob Leuven is bepleit. In dit Deltaplan komt o.a. een lijst van in Nederland te bestrijden exoten. En aandacht om in grondbestekken op te nemen dat alleen grond vrij van stengel- en wortelresten van Japanse duizendknoop gebruikt mag worden. Samenwerking met vrijwilligers, overheden, terreinbeheerders en bedrijven en particulieren is nodig om dit probleem aan te kunnen pakken.



Bijzondere activiteiten tijdens Almere in bloei

Onder de hoogspanningsmasten in Almere is een bloemen- en bijenlint in ontwikkeling. Een bloemenlint met speciale plantensoorten, waar insecten het hele jaar door voedsel- en schuilgelegenheid kunnen vinden. Bij dit lint dat vanaf Poort tot in Buiten gaat lopen, kregen leerlingen van groep 6/7 van basisschool de Polygoon en de Caleidoscoop in het Lumièrepark “bij-les” van Landschapsbeheer Flevoland.

Waarom heeft de gemeente die strook ingezaaid? Waarom is het zo belangrijk dat de bijen geholpen worden? Wat is een insectenhotel? Een imker vertelde over nectar, honing en stuifmeel, na een verhaaltje bij het grote insectenhotel mochten ze zelf aan de slag om er eentje voor hun eigen school te maken. Ook was er uitleg over de hoogspanningskabels. Met als afsluiting een gezonde snack bij een foodtruck. Kortom, een bijzondere ervaring voor deze kinderen.



De bikkels van de zeisbrigade

Weer of geen weer, als de zeisbrigade heeft afgesproken om te komen maaien, dan komen ze ook. “We maaien vaak op unieke plekjes” vertelt Sandra van Hornsveld, “dat is waarschijnlijk een extra reden voor de maaiers om te komen.

We hebben bijvoorbeeld op een avond in het natuurpark gemaaid, onder de ooievaarsnesten in het edelhertenverblijf. Dat is toch heel bijzonder? Ook al regent het, dan gaan toch we aan de slag. En toen het erg hard regende, konden we even schuilen met een kop koffie in de hand in de mobiele Boskantine van het Flevo-landschap. We maaiden tot het ging schemeren, prachtig”. Sandra verzorgt samen met Rob Triest de coördinatie van de zeisbrigade. Rob regelt de locaties, Sandra zorgt dat alle vrijwilligers weten waar en wanneer er gemaaid wordt. “Inmiddels is het maaiseizoen voorbij, maar de echte ‘diehards’ kunnen het winterseizoen altijd terecht in het Natuurpark” vult Rob aan. “We overleggen dan even wat er gemaaid moet worden.



Iedereen die interesse heeft om eens een keertje mee te maaien met de zeisbrigade, kan contact opnemen met Sandra: horretje13@msn.com

NATUURWERKDAG

een initiatief van LandschappenNL

Volgende week, zaterdag 4 november is het weer zover: de landelijke natuurwerkdag. Ook in Flevoland gaan weer honderden vrijwilligers aan de slag, op 'oude' en 'nieuwe' locaties. Dit jaar komt er ook een speciale jongerengroep en een groep singles in actie. Het is nu ook op vrijdag 3 november al een beetje natuurwerkdag, bedoeld om ook scholen bij de natuurwerkdag te betrekken.

Op deze pagina vindt u in vogelvlucht een aantal locaties. Maar er zijn nog meer leuke plekken in Flevoland. Kijk vooral even op natuurwerkdag.nl waar nog plek is. Weet u al waar u aan de slag gaat? Fijn als u zich ook via deze website opgeeft, dan weet de locatieleider hoeveel gereedschap er klaar moet liggen. En natuurlijk hoeveel koffie of soep er klaar moet staan.



De oeverwaluwand bij de Kwetterwei in Zeewolde opvullen met nieuw zand.



In Gronddepot Zeewolde een poel'schonen en maaisel afvoeren.



Single
locatie

Poelen schonen in Lelystad. Neem vooral laarzen mee!

Agenda

Activiteiten herfst/winter 2017

De actuele agenda op onze website vindt u gemakkelijk via deze QRcode.



*Uitgebreide informatie vindt u via www.landschapsbeheer.net/agenda.
of bij de contactpersoon die wordt genoemd.
Aanmelden kan per mail of telefonisch bij Landschapsbeheer Flevoland: (0320) 294939*

Heel Flevoland

Beverburchten spotten

Op za. 17 februari om 13.00u. beverburchten zoeken omgeving Trekvogel Almere. Opgeven bij Jeroen Reinhold: reinhold@landschapsbeheer.net. Ook als je zelfstandig een ander deel van Flevoland wilt onderzoeken.

Oostelijk Flevoland

Biddinghuizen Eiland/dorpsbos

Natuurlijk, kleinschalig beheer op het natuureiland en in het dorpsbos op do. 16 nov, 18 jan en 15 feb van 13 - 16u. Informatie en aanmelden bij kemenade@landschapsbeheer.net

Dronten Van Veldhuizenbos

Natuurlijk, kleinschalig beheer in het dorpsbos op dinsdag 14 nov, 12 dec, 9 jan, 13 februari en 13 maart van 13 - 16u. Informatie en aanmelden bij nagel@landschapsbeheer.net

Lelystad Bergbos

We werken op za 4 nov, 9 dec, 13 jan, 10 feb en 10 mrt. Informatie en aanmelden bij Landschapsbeheer flevoland@landschapsbeheer.net

Lelystad Kwelstrook Batavia

Op za. ochtend 4 nov, 2 dec, 6 jan en 3 feb kleinschalige beheerwerkzaamheden. Informatie en aanmelden bij Dick Luijendijk 06-30405561 of dickluijendijk47@gmail.com

Lelystad Oostrandpark

Op za 4 nov om 14.00 uur. Opgeven bij Ineke van Westrienen InekewanWestrienen@online.nl

NATUURWERKDOG

LEEF!
JE LIT!

DE EERSTE ZATERDAG VAN NOVEMBER | WWW.NATUURWERKDOG.NL

Swifterbant Dorpsbos

Kleinschalige beheerwerkzaamheden op ma 20 nov, 18 dec, 22 jan en 19 feb van 13 - 16u. Informatie en aanmelden bij kemenade@landschapsbeheer.net

Zuidelijk Flevoland

Vroege Vogelbos - Almere

Natuurlijk, kleinschalig beheer op vrijdag 17 nov en zaterdag 16 dec. Daarna weer op vrijdag 19 jan en 16 feb. Informatie en aanmelden: kemenade@landschapsbeheer.net

Voor de vele, andere groepen die in Almere actief zijn kunt u terecht op: <http://www.landschapsbeheer.net/projecten/dat-doen-we-samen/project/almere-het-groe-nestadsleven/13>

Zeewolde voormalig gronddepot

Kleinschalig natuurbeheer op zaterdagochtend 4 nov en 3 feb. Informatie en aanmelden bij kemenade@landschapsbeheer.net

Cursussen

Weidevogelcursus

Een theoretische cursus, met daarbij aansluitend veldbegeleiding van ervaren collega's weidevogelvrijwilligers. Op woensdagavond 7, 14 en 21 februari in Bant.

Gereedschapsonderhoud

Zaterdag 18 november van 10.00 tot 14.30 uur.

Onderhoud van diverse soorten handgereedschap zoals: spades, zagen, snoeischaaren en takkenscharen. U kunt het gereedschap dat op de werkdagen gebruikt wordt nakijken en herstellen. De kosten bedragen € 12,50,- incl. koffie, thee en lunch. Meer informatie bij Petra Borsch (0320) 294937 of via borsch@landschapsbeheer.net

EHBO voor vrijwilligers

Weer onze 'bekende', praktische cursus EHBO op za. 2 dec 10.00-15.00u, gericht op werkzaamheden in bos en veld. Ook reanimatie en het gebruik van AED. De kosten bedragen € 12,50, incl. koffie, thee en lunch en een handig presentje na afloop van de cursus. Aanmelden uiterlijk 25 nov. bij Petra Borsch, borsch@landschapsbeheer.net



Bij Van Werven Biddinghuizen een leuke klus, ook voor kinderen. Knippen, zagen, sjuuwen met takken en riet.



Maaien met de zeis rond de poel in het Oostrandpark in Lelystad. En in broeihoop zoeken naar ringslangeieren.



Maaien en afvoeren om Heemtuin in Lelystad mooi en soortenrijk te houden.

Wilgen knotten en takkenrillen voor kleine zoogdieren en amfibieën maken in Kwelstrook Batavia.



Zagen het Bergbos langs de paden. Die worden daarmee vlindervriendelijk.



Op zoek naar beschermde soorten



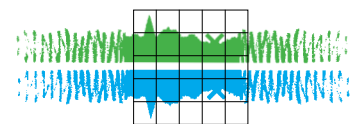
Tal van organisaties zijn bezig met vernieuwingen of uitbreidingen in of buiten dorp en stad. Al snel rijst dan de vraag of beschermde natuur daar (nadelige) effecten van ondervindt en zo ja hoe dat te voorkomen is.

Landschapsbeheer wordt steeds vaker gevraagd om met dit soort vraagstukken mee te denken. Hoewel we vaak wat ambivalent tegenover de plannen op zich staan, zien we het wel als een mogelijkheid om werkelijk wat te realiseren voor de beschermde soorten.

Afgelopen jaar hebben de projecten 'aansluiting A6' en 'asbestdaken Lelystad' de nodige aandacht gevraagd. De nieuwe afslag van de A6 richting vliegveld, loopt precies over een klein, natuurrijk gebied waar nooit iemand komt. Ingeschat werd dat een groot aantal beschermde soorten gebruik maakt van dit terrein, de meeste waarschijnlijk als tijdelijk gebied. Het veldwerk was wel uitdagend: geen paden in het gebied en lokaal kunnen de brandnetels wel 2 meter hoog worden. Uiteindelijk zijn otter, boomarter, bever, ringslang, meervleermuis, ruige dwergvleermuis, gewone dwergvleermuis en broedende buizerd vastgesteld. Daarna begint de puzzel pas echt. Hoe kan het toekomstige gebied zodanig ingericht worden dat én de afslag A6 kan worden gerealiseerd én ook

de beschermde soorten een plek krijgen? Samen met de Provincie zijn we dat nu bij elkaar aan het brengen.

Bij het project asbestdaken Lelystad speelt het vraagstuk dat alle huizen in Nederland met een asbestdak voor 2024 gesaneerd moeten zijn. En dat er ook voldaan moet worden aan de Wet Natuurbescherming vanwege o.a. huismus en vleermuis. Een combinatie die in de praktijk lastig blijkt. Bij zo'n 700 huizen hebben we nu uitgezocht waar mussen en vleermuizen huizen. Al met al gaat het om zo'n 160 huizen met mus en zo'n 60 huizen met vleermuis. Gezocht wordt nu naar een werkbare manier waarop én sanering plaats kan vinden én voldaan wordt aan de Wet Natuurbescherming.



Landschapsbeheer Flevoland
Zorg voor ons landschap

Colofon

Wilt u naar aanleiding van deze nieuwsbrief reageren? U kunt ons bellen, schrijven of mailen.

Deze nieuwsbrief verschijnt 3 keer per jaar en is een uitgave van:

Landschapsbeheer Flevoland
Botter 14-03, 8232 JP Lelystad
Tel. (0320) 294939
Flevoland@landschapsbeheer.net
www.landschapsbeheer.net
twitter: @LBFlevoland
facebook: www.facebook.com/
landschapsbeheerflevoland

Samenstelling/foto's
medewerkers Landschapsbeheer Flevoland

Eindredactie

Arda van der Lee

Ontwerp en lay-out

Ruitervorm

Oplage

2700 stuks

Net1



Landschapsbeheer Flevoland maakt zich sterk voor behoud, beheer en ontwikkeling van natuur en landschap buiten de eigenlijke natuurgebieden. Ons werk wordt mede mogelijk gemaakt door bijdragen van de Europese Commissie, het Ministerie van Economische Zaken, de Provincie Flevoland, de Flevolandse gemeenten en de Nationale Postcode Loterij.

Zo rot als een mispel?



Mispels kom je vaak tegen in gemeentelijk bosplantsoen of bij boerderijen. De ronde, bruine mispels zijn in oktober/november rijp. De vruchten moeten lang aan de boom hangen, tot ze overrijp zijn. Daardoor wordt de vrucht 'mals' en zoeter. Eigenlijk moet de vorst nog even over de vruchten, maar dat kan ook in de vriezer.

Frisse kruidige mispel-kweeperen ketchup:

Nodig:

1 kg mispels, 3 kweeperen
(klokhuis eruit en in stukken gesneden)
150 gr suiker, 2,5 dl azijn, 1 eetlepel zout,
1 theel. peper, paar takjes rozemarijn,
1 theel. kaneel en 1 theel. piment

Kook alle vruchten met de rozemarijn in zoveel water dat ze net onderstaan, in 30 tot 40 min. gaar. Druk de vruchten(moes) door een zeef. Voeg de suiker, azijn en de overige kruiden bij de moes en laat circa 1 tot 1,5 uur zachtjes koken tot een stroperig vloeibaar mengsel. Om deze ketchup langer houdbaar te maken kun je de ketchup in schone, gesteriliseerde flessen gieten.

Eet smakelijk!